



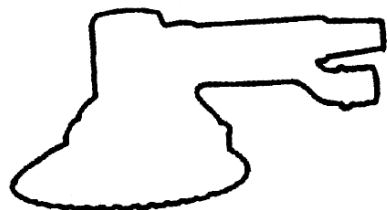
# **RUPES**



**RA75**  
**RA125**  
**RA150**

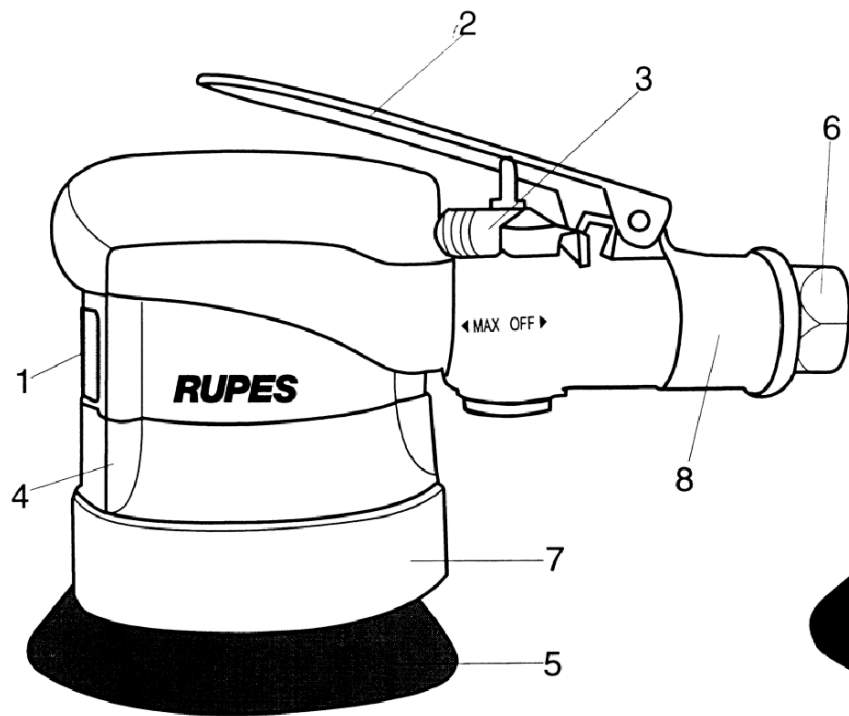


Szlifierki wibracyjno–rotacyjne pneumatyczne  
dostosowane do odsysania pyłu

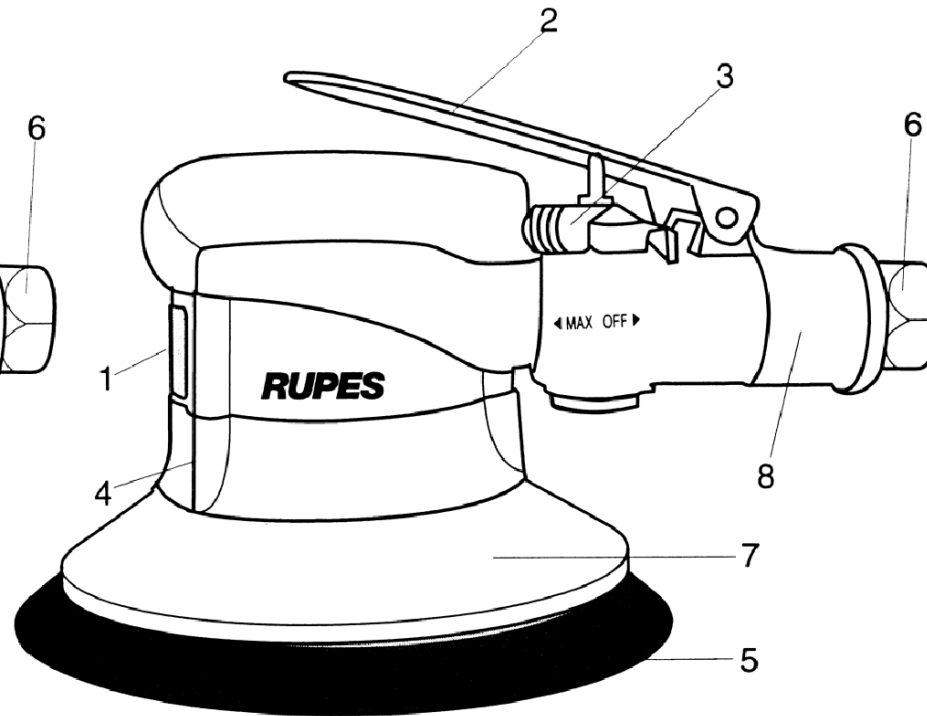


***INSTRUKCJA UŻYTKOWANIA I KONSERWACJI***

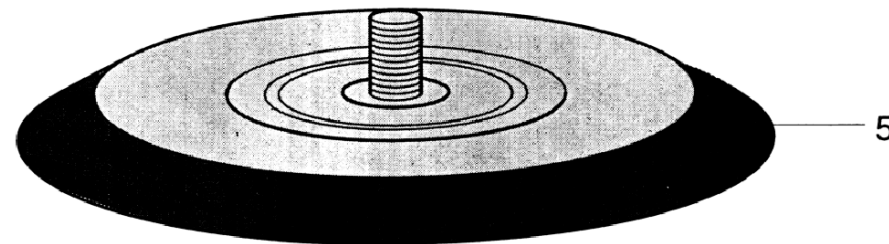
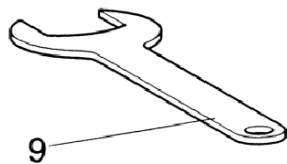




**RA75**



**RA125**



**RA150**

## **DANE TECHNICZNE**

<b>TYP</b>
CISNIENIE W barach
MAX. ZUŻYCIE POWIETRZA W l/min
MAX. CZĘSTOŚĆ DRAGAŃ 1/min
SKOK W mm
TARCZA ROBOCZA W mm
REGULACJA PRĘDKOŚCI
MASA W kg

<b>RA75</b>	<b>RA125</b>	<b>RA150</b>
6	6	6
380	380	380
0-1 1000	0-11000	0-11000
3	5	5
75	125	150
TAK	TAK	TAK
0,7	0,8	0,8

## **ZALECENIA OGÓLNE**

### **Uruchomienie.**

Przed uruchomieniem urządzenia upewnić się czy:

- opakowanie jest nienaruszone i nie wskazuje na uszkodzenia wynikające z transportu lub magazynowania;
- urządzenie jest kompletne; upewnić się czy ilość i rodzaj elementów składowych są zgodne z instrukcją;
- instalacja sprężonego powietrza spełnia wymagania przedstawione w tabeli danych technicznych i zapisane na tabliczce znamionowej urządzenia, której wzór i odpowiednie wyjaśnienia znajdują się na stronie 7.

### **INSTRUKCJE BEZPIECZEŃSTWA I ZAPOBIEGANIA WYPADKOM PODCZAS PRACY.**

Instrukcje dotyczące bezpieczeństwa i zapobiegania wypadkom w czasie użytkowania są zawarte w broszurze „Wskazówki dotyczące bezpieczeństwa”, która stanowi część integralną niniejszej dokumentacji; instrukcja dotycząca użytkowania udziela wyłącznie informacji uzupełniających, które są ściśle związane ze specyficznym użytkowaniem urządzenia.

### **Spis treści instrukcji.**

- broszura instrukcji użytkowania;
- „Wskazówki dotyczące bezpieczeństwa”;
- schemat przedstawiający poszczególne elementy urządzenia.

### **ELEMENTY SKŁADOWE URZĄDZENIA.**

1. Tabliczka znamionowa
2. Dźwignia przełącznika ON/OFF (zał./wył.) sterująca zaworem sprężonego powietrza
3. Regulator prędkości
4. Korpus urządzenia
5. Tarcza robocza rzepowa
6. Włot sprężonego powietrza z gwintem ¼”
7. Osłona kauczukowa
8. Obrotowy kruciec odsysania pyłu
9. Klucz

### **INSTRUKCJE BEZPIECZEŃSTWA I ZAPOBIEGANIA WYPADKOM PODCZAS PRACY.**

Oprócz zasad omówionych w broszurze „Instrukcje dotyczące bezpieczeństwa”, należy:

- dokonywać każdej operacji na urządzeniu odłączając je od instalacji sprężonego powietrza;
- przed uruchomieniem urządzenie mocno uchwycić i trzymać nad powierzchnią pracy;
- poprawnie zmontować urządzenie i prawidłowo nałożyć materiał ścierny.

### **MONTAŻ URZĄDZENIA.**

- zamontować złączkę sprężonego powietrza (nie dostarczona) przykręcając ją w miejscu do tego przeznaczonym (6).

### **DEMONTAŻ I MONTAŻ TARCZY ROBOCZEJ.**

- Włożyć klucz (9) i trzymając go nieruchomo dokręcić ręcznie tarczę (5)
- Przy demontażu włożyć klucz i trzymając go nieruchomo odkręcić tarczę (5).

### **MONTAŻ TARCZY MATERIAŁU ŚCIERNEGO.**

Zamocować krążek rzepowego materiału ściernego dociskając go do tarczy roboczej. Należy zwrócić uwagę, aby otwory w materiale ściernym pasowały do otworów odsysania pyłu znajdujących się na tarczy roboczej.

### **ZŁĄCZKA WŁOTU SPRĘŻONEGO POWIETRZA**

Urządzenie nie jest wyposażone w złączkę zasilania w sprężone powietrze; użytkownikowi pozostawia się wybór zastosowania szybkozłączek i innych odpowiednich złączek pod warunkiem, że posiadają otwór przepływu powietrza o średnicy 8 mm.

W przypadku połączenia nie rozłącznego przymocować giętki przewód sprężonego powietrza do złączki przy pomocy opaski zaciskowej.

### **PRZED URUCHOMIENIEM.**

Upewnić się czy:

- regulator prędkości (3) jest w pozycji MAX;
- złączka i przewód sprężonego powietrza są w dobrym stanie;
- włącznik i regulator prędkości są sprawne przy wyłączonym zasilaniu
- wszystkie elementy urządzenia są zamontowane poprawnie i nie noszą śladów uszkodzenia.

## **URUCHOMIENIE.**

### **Załączanie i wyłączenie**

- **Załączanie:** docisnąć dźwignię sterującą (2) do korpusu urządzenia i nie zwalniać;
- **Wyłączenie:** zwolnić dźwignię sterującą.

## **PRÓBA DZIAŁANIA**

Uruchom urządzenie i sprawdź czy nie występują nadmierne wibracje wywołane niewłaściwym założeniem papieru ściernego lub uszkodzeniem tarczy roboczej.

**Jeżeli tak, natychmiast wyłączyć urządzenie i wyeliminować nieprawidłowości.**

## **REGULACJA PRĘDKOŚCI OBROTOWEJ.**

Regulacji prędkości obrotowej dokonuje się przez właściwą manipulację regulatorem (3), od pozycji MAX do OFF. Wyboru prędkości należy dokonać według charakterystyk materiału ściernego i obrabianego materiału.

## **WYMIANA MATERIAŁU ŚCIERNEGO.**

Wykonać w odwrotnej kolejności czynności opisane w rozdziale „Montaż tarcz z papieru ściernego”.

## **ZALECANE MATERIAŁY ŚCIERNE**

Tarcze z papieru ściernego z mocowaniem rzepowym o średnicach 75 mm, - 125 mm i 150 mm, w zależności od typu szlifierki.

## **KONSERWACJA.**

Wszystkie czynności powinny być wykonywane po uprzednim odłączeniu urządzenia od instalacji sprężonego powietrza. Pod koniec pracy, a także w wypadkach koniecznych odkurzyć korpus urządzenia przy pomocy strumienia sprężonego powietrza.

**Żadna inna interwencja użytkownika nie jest wskazana.**

Wszystkie czynności konserwacyjne i czynności czyszczące części wewnętrzne powinny być wykonywane w autoryzowanym Punkcie Obsługi.

## **GŁOŚNOŚĆ URZĄDZENIA.**

Poziom hałasu emitowanego przez urządzenie w warunkach normalnych wynosi 75 dB (A) mierzonych zgodnie z Normami EN 50144. Podjąć stosowne środki ostrożności dla ochrony aparatu słuchowego.

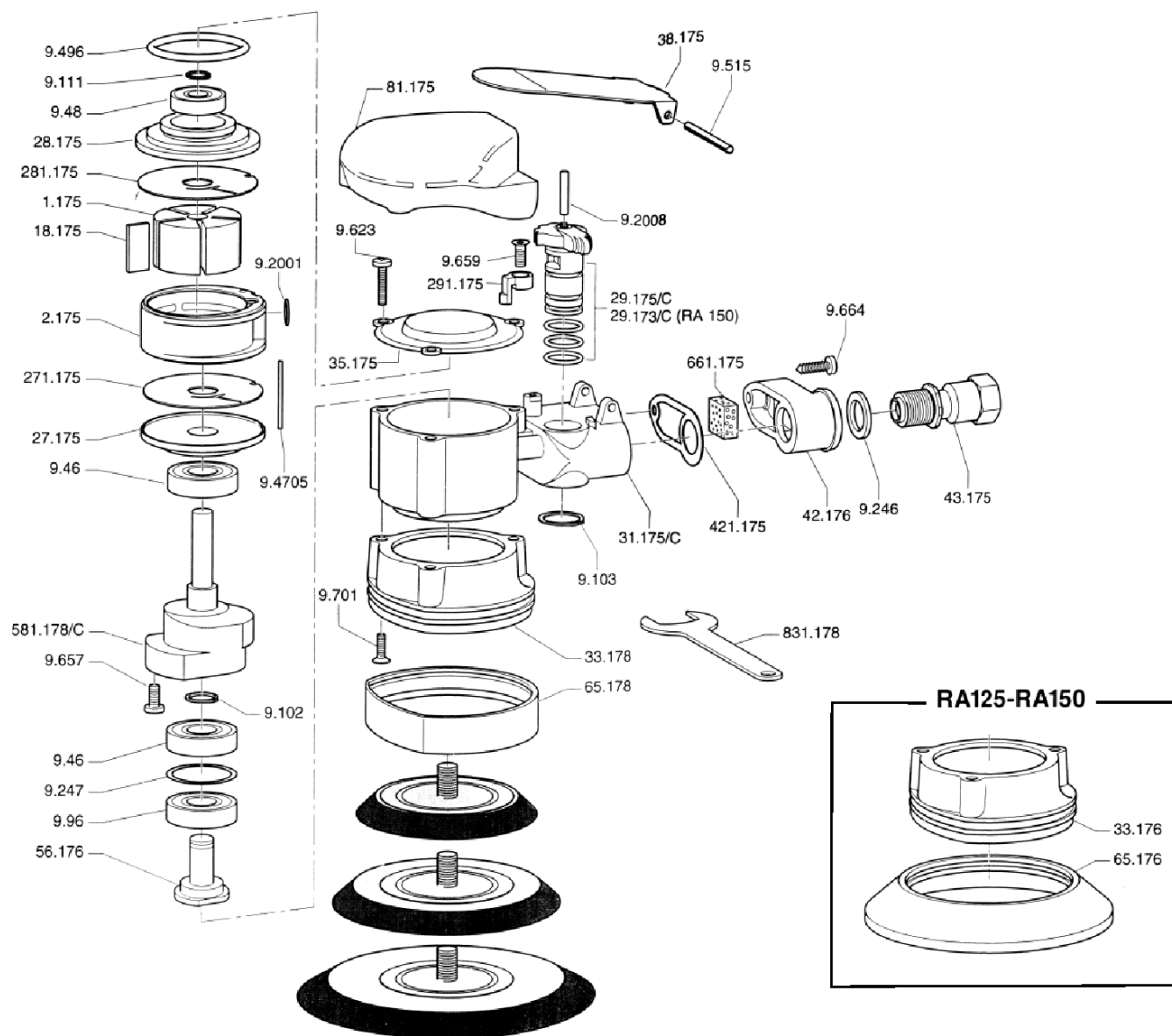
## **ŚREDNIA WARTOŚĆ PRZYSPIESZENIA.**

Średnia wartość przyspieszenia jest niższa od 2,5 m/sec<sup>2</sup>.

# RUPES

## SZLIFIERKI WIBRACYJNO-ROTACYJNE PNEUMATYCZNE DOSTOSOWANE DO ODSYSANIA PYŁU

RA75  
RA125  
RA150

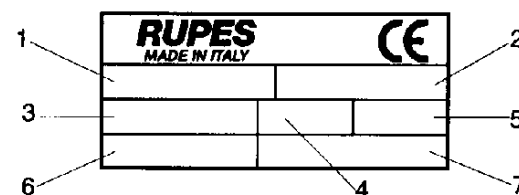


## WARUNKI GWARANCJI

1. NTS Sp. z o.o. wyłączny przedstawiciel firmy RUPES s.p.a. na terenie Rzeczypospolitej Polskiej gwarantuje najwyższą jakość i poprawne działanie urządzenia eksploatowanego zgodnie z instrukcją obsługi.
2. Udziela się Kupującemu 12-miesięcznej gwarancji liczonej od daty zakupu urządzenia. Okres ten ulega przedłużeniu o liczbę dni pozostawania urządzenia w gwarancyjnym serwisie naprawczym.
3. Wady urządzenia ujawnione w okresie gwarancyjnym będą usuwane w terminie możliwie najkrótszym, nie dłuższym jednak niż 14 dni. Obowiązujący termin naprawy rozpoczyna się z dniem dostarczenia urządzenia do gwarancyjnego serwisu naprawczego.
4. Gwarancja nie obejmuje:
  - a) uszkodzeń losowych wynikłych z współpracy urządzenia z instalacją elektryczną lub pneumatyczną,
  - b) uszkodzeń mechanicznych powstałych w wyniku eksploatacji niezgodnej z załączoną instrukcją obsługi,
  - c) uszkodzeń powstałych w wyniku eksploatacji niezgodnej z załączoną instrukcją obsługi,
  - d) uszkodzeń będących następstwem napraw zrealizowanych poza gwarancyjnym serwisem naprawczym,
  - e) czynności eksploatacyjnych zawartych w instrukcji obsługi,
  - f) elementów eksploatacyjnych jednorazowego użytku: szczotki węglowe, elementy gumowe, bezpieczniki itp.

## TABLICZKA ZNAMIONOWA URZĄDZENIA UMIESZCZENIE I OZNACZENIE DANYCH

1. Typ urządzenia.
2. Częstotliwość drgań 1/min.
3. Maksymalne zużycie powietrza l/min.
4. Skok w mm.
5. Maksymalne średnica tarcz ściernych w mm.
6. Ciśnienie znamionowe w bar.
7. Kod narzędzia i numer seryjny.



# **NTS**

---

## ***Narzędzia i Technika Serwisowa***

---

***05-083 Zaborów  
Borzęcin Duży  
ul. Warszawska 749***

***tel. (022) 752 06 00***

***fax (022) 752 05 92***

***e-mail: [nts@nts.com.pl](mailto:nts@nts.com.pl)***

***<http://www.nts.com.pl>***

---