



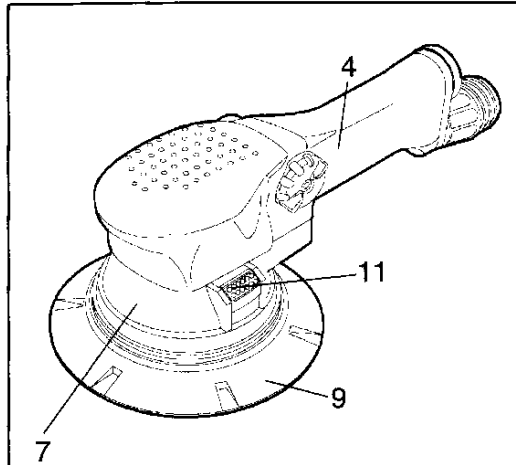
RUPES

TA531A - TA551A - TA562A

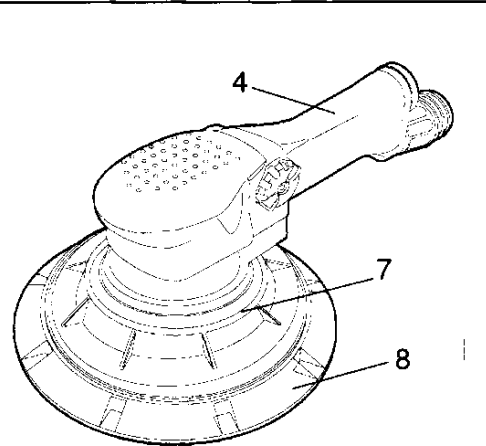
Szlifierki wibracyjno-rotacyjne pneumatyczne
dostosowane do odsysania pyłu

INSTRUKCJA OBSŁUGI I KONSERWACJI

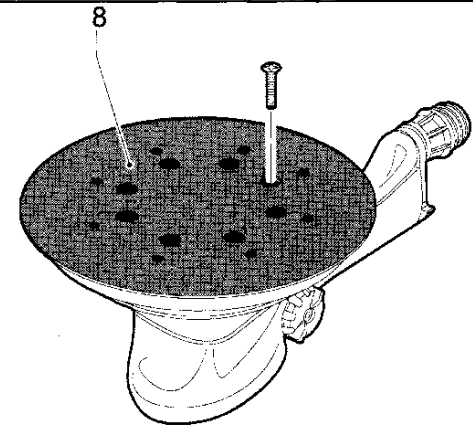




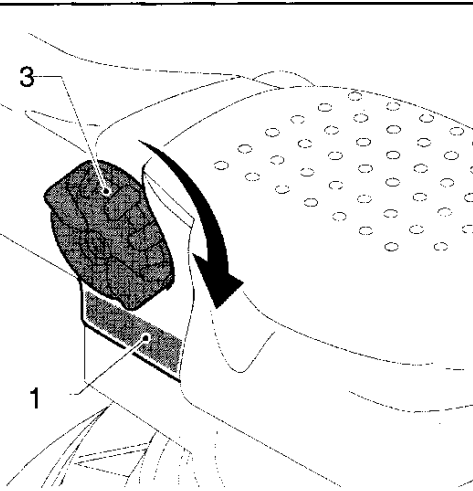
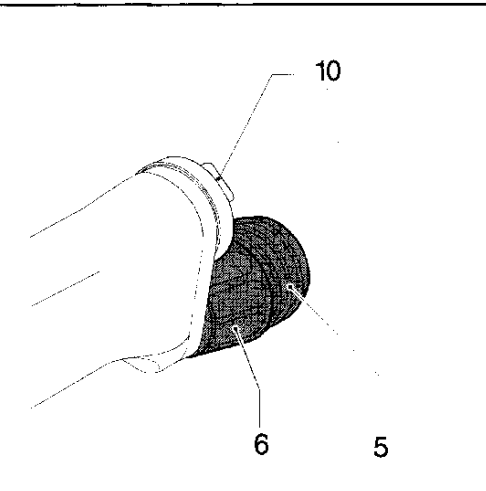
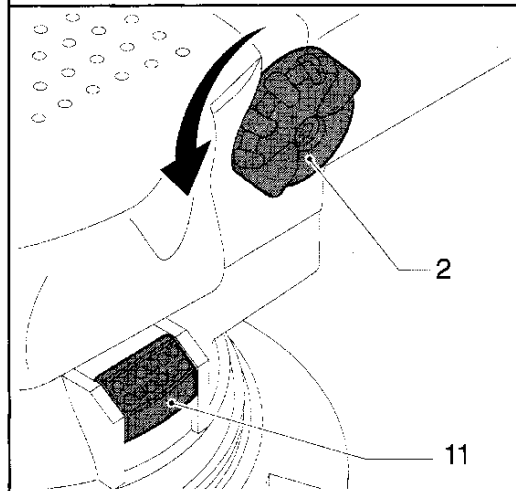
TA531A - TA551A



TA562A



TA562A



DANE TECHNICZNE

TYP
CISNIENIE W barach
MAX ZUŻYCIE POWIETRZA W l/min
MAX CZĘSTOŚĆ DRGAŃ 1/min
SKOK W mm
TARCZA ROBOCZA W mm
REGULACJA PRĘDKOŚCI
SYSTEM ODSYSANIA PYŁU
MASA W kg

TA531A	TA551A	TA562A
6	6	6
400	400	400
10000	10000	10000
3	5	5,2
150	150	200
TAK	TAK	TAK
TAK	TAK	TAK
1,5	1,6	2,0

ZALECENIA OGÓLNE

Urządzenie powinno funkcjonować łącznie z prawidłowym systemem odsysania pyłu, który można zamówić osobno.

URUCHOMIENIE.

Przed uruchomieniem urządzenia upewnić się czy:

- opakowanie jest nienaruszone i nie wskazuje na uszkodzenia wynikające z transportu lub magazynowania;
- urządzenie jest kompletne;
- upewnić się czy ilość i rodzaj elementów składowych jest zgodna z instrukcją;
- instalacja sprężonego powietrza spełnia wymagania przedstawione w tabeli danych technicznych i zapisanych na tabliczce znamionowej urządzenia, której wzór i odpowiednie wyjaśnienia znajdują się na stronie 10.

INSTRUKCJE BEZPIECZEŃSTWA I ZAPOBIEGANIA WYPADKOM PODCZAS PRACY.

Instrukcje dotyczące bezpieczeństwa i zapobiegania wypadkom w czasie użytkowania są zawarte w broszurze „Wskazówki dotyczące bezpieczeństwa”, która stanowi część integralną niniejszej dokumentacji; instrukcja dotycząca użytkowania udziela wyłącznie informacji uzupełniających, które są ściśle związane ze specyficznym użytkowaniem urządzenia.

SPIS TREŚCI INSTRUKCJI.

- broszura instrukcji użytkowania;
- „Wskazówki dotyczące bezpieczeństwa”;
- lista autoryzowanych Punktów Obsługi (serwis);
- schemat przedstawiający poszczególne elementy urządzenia.

ELEMENTY SKŁADOWE URZĄDZENIA.

1. Tabliczka znamionowa.
2. Pokrętko przełącznika ON/OFF (zał./wyt.).
3. Pokrętko regulatora prędkości.
4. Korpus urządzenia.
5. Obrotowy kruciec odsysania pyłu o średnicy wewnętrznej 19 mm.
6. Regulator odsysania pyłu.
7. Osłona odsysania pyłu.
8. Tarcza robocza rzepowa o średnicy 200 mm (TA562A).
9. Tarcza robocza rzepowa o średnicy 150 mm (TA531A–TA551A).
10. Wlot sprężonego powietrza z gwintem $\frac{1}{4}$ ".
11. Przycisk blokady tarczy.

INSTRUKCJE BEZPIECZEŃSTWA I ZAPOBIEGANIA WYPADKOM PODCZAS PRACY.

Oprócz zasad omówionych w broszurze „Instrukcje dotyczące bezpieczeństwa”, należy:

- dokonywać każdej operacji na urządzeniu odłączając je od instalacji sprężonego powietrza;
- przed uruchomieniem urządzenie mocno uchwycić i trzymać nad powierzchnią pracy;
- poprawnie zmontować urządzenie i prawidłowo nałożyć materiał ścierny.

MONTAŻ URZĄDZENIA.

- Przykręcić tarczę roboczą (9) do gniazda osi napędowej z blokadą (TA531A–TA551A).
- Zamontować złączkę sprężonego powietrza (nie dostarczona) przykręcając ją w miejscu do tego przeznaczonym (10).

ZŁĄCZKA WLOTU SPRĘŻONEGO POWIETRZA.

Urządzenie nie jest wyposażone w złączkę zasilania w sprężone powietrze; użytkownikowi pozostawia się wybór zastosowania szybkozłączek i innych odpowiednich złączek pod warunkiem, że posiadają otwór przepływu powietrza o średnicy 8 mm.

W przypadku połączenia nierozłącznego przymocować giętki przewód sprężonego powietrza do złączki przy pomocy opaski zaciskowej.

MONTAŻ TARCZY ROBOCZEJ (TA531A–TA551A).

1. Nacisnąć na przycisk blokujący (11).
2. Nie zwalniając przycisku przykręcić ręką tarczę roboczą.
3. Przy demontażu postępować analogicznie.

MONTAŻ TARCZ Z PAPIERU ŚCIERAJĄCEGO.

Zamocować krążek rzepowego materiału ściernego dociskając go do tarczy roboczej. Należy zwrócić uwagę, aby otwory w materiale ściernym pasowały do otworów odsysania pyłu znajdujących się na tarczy roboczej.

PRZED URUCHOMIENIEM.

Upewnić się czy:

- złączka i przewód sprężonego powietrza są w dobrym stanie;
- włącznik (2) jest sprawny przy wyłączonym zasilaniu;
- wszystkie elementy urządzenia są zamontowane poprawnie i nie posiadają oznak uszkodzenia.

URUCHOMIENIE.

Załączanie i wyłączenie:

- Załączanie: przekręcić gałką (2) w kierunku wskazanym przez strzałkę.
- Wyłączenie: zwolnić gałkę.

REGULACJA PRĘDKOŚCI OBROTOWEJ.

Regulacji prędkości obrotowej dokonuje się przez właściwą manipulację gałką (3).

Wyboru prędkości należy dokonać według charakterystyk materiału ściernego i obrabianego materiału.

PRÓBA DZIAŁANIA.

Uruchom urządzenie i sprawdź czy nie występują nadmierne wibracje wywołane niewłaściwym założeniem papieru ściernego lub uszkodzeniem tarczy roboczej.

Jeżeli tak, natychmiast wyłączyć urządzenie i wyeliminować nieprawidłowości.

REGULACJA SIŁY ODSYSANIA PYŁU.

Regulacji natężenia odsysania pyłu można dokonać obracając pierścieniem(6).

WYMIANA MATERIAŁU ŚCIERNEGO.

- Oderwać zużyte tarcze.
- Nową rzepową tarczę ścierną zakłada się w prosty sposób przyciskając ją do tarczy roboczej tak, aby otwory odsysania pyłu pokryły się.

ZALECANE MATERIAŁY ŚCIERNE.

- Tarcze z papieru ściernego z mocowaniem rzepowym o średnicy 150 mm. (TA531A–TA551A).
- Tarcze z papieru ściernego z mocowaniem rzepowym o średnicy 200 mm. (TA562A).

KONSERWACJA.

Wszystkie czynności powinny być wykonywane przy wyłączonym zasilaniu. Pod koniec pracy, a także w wypadkach koniecznych odkurzyć korpus urządzenia przy pomocy strumienia sprężonego powietrza zwracając szczególną uwagę na oczyszczanie szczelin wentylacyjnych.

Żadna inna interwencja użytkownika nie jest wskazana.

Wszystkie czynności konserwacyjne i czynności czyszczące części wewnętrznych, jak łożyska, przekładnie zębate itd. powinny być wykonywane w autoryzowanym Punkcie Obsługi.

GŁOŚNOŚĆ URZĄDZENIA.

Poziom hałasu emitowanego przez urządzenie w warunkach normalnych wynosi 76 dB mierzonych zgodnie z Normami EN 50144.

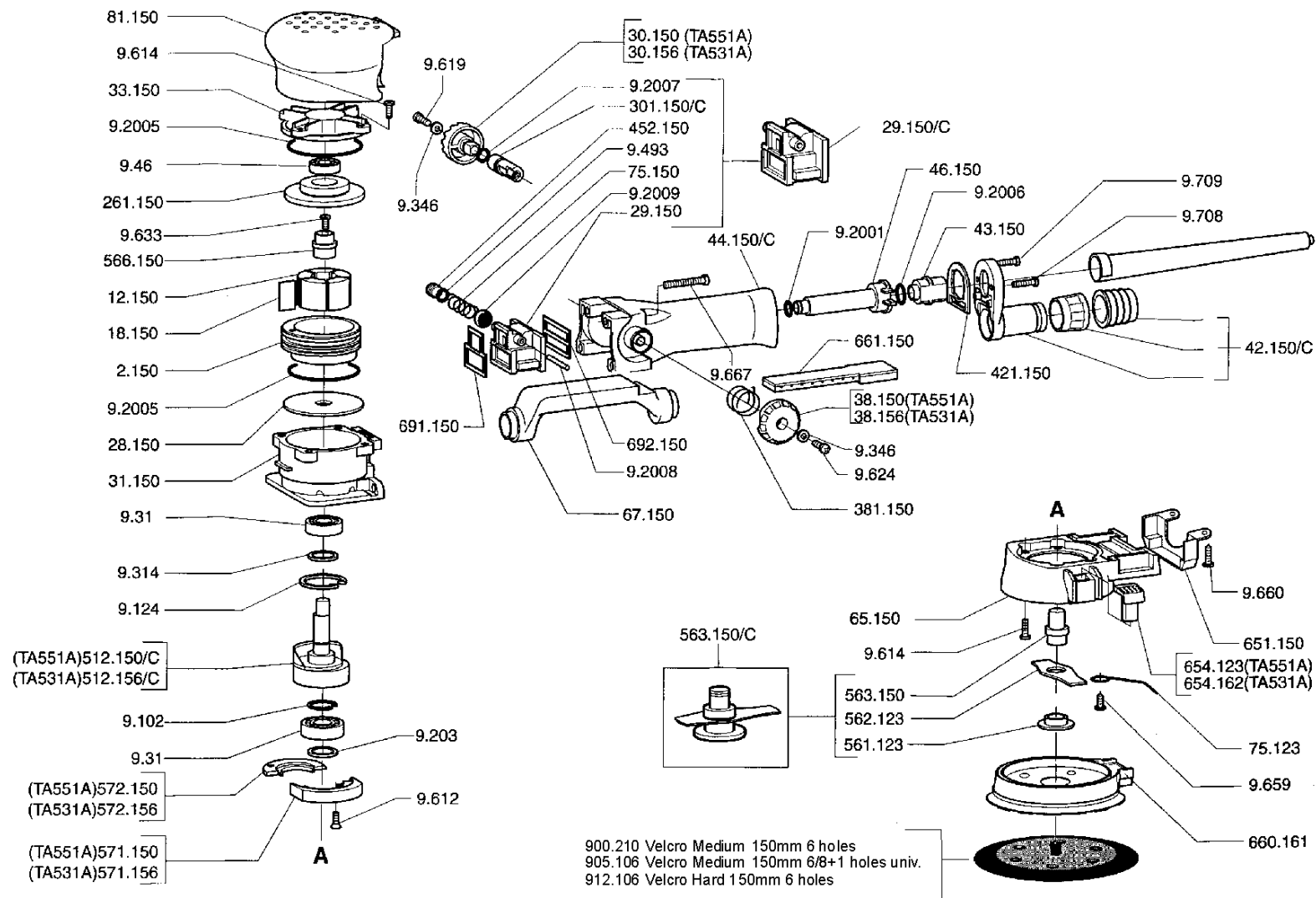
ŚREDNIA WARTOŚĆ PRZYSPIESZENIA.

Średnia wartość przyspieszenia jest niższa od 2,5 m/sec²

RUPES

SZLIFIERKA WIBRACYJNO-ROTACYJNA PRZYSTOSOWANA DO ODSYSANIA PYŁU

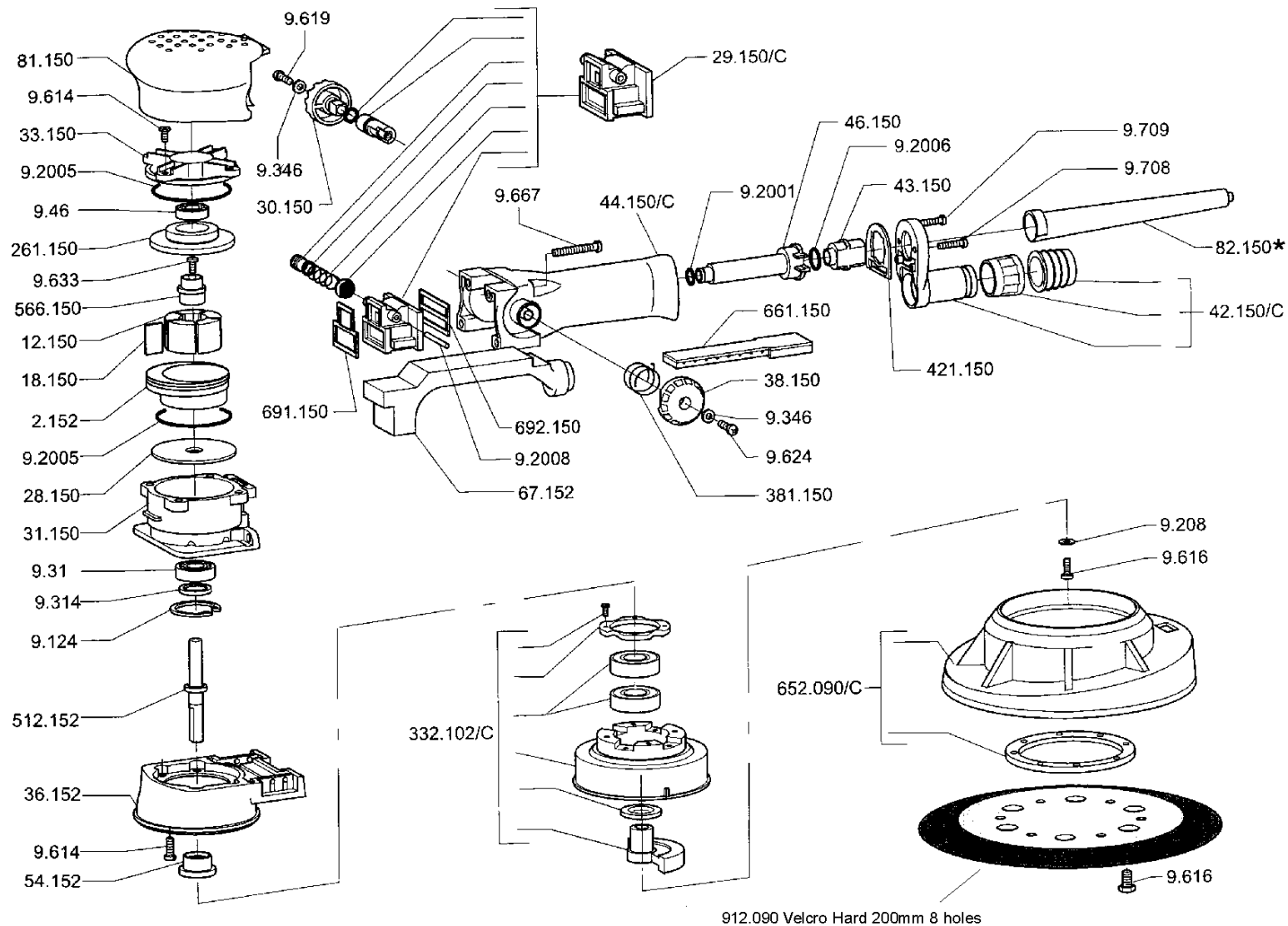
TA531A TA551A



RUPES

SZLIFIERKA WIBRACYJNO-ROTACYJNA PRZYSTOSOWANA DO ODSYSANIA PYŁU

TA562A

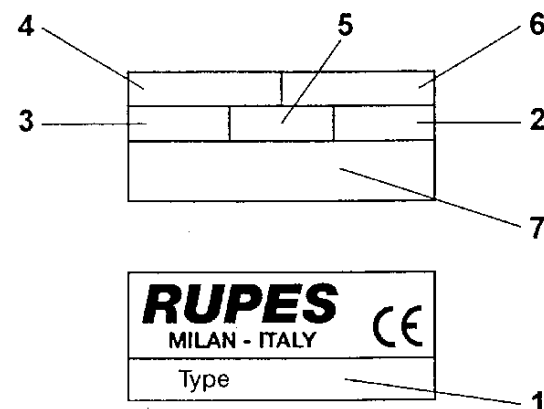


WARUNKI GWARANCJI

1. NTS Sp. z o.o. wyłączny przedstawiciel firmy RUPES s.p.a. na terenie Rzeczypospolitej Polskiej gwarantuje najwyższą jakość i poprawne działanie urządzenia eksploatowanego zgodnie z instrukcją obsługi.
2. Udziela się Kupującemu 12-miesięcznej gwarancji liczonej od daty zakupu urządzenia. Okres ten ulega przedłużeniu o liczbę dni pozostawania urządzenia w gwarancyjnym serwisie naprawczym.
3. Wady urządzenia ujawnione w okresie gwarancyjnym będą usuwane w terminie możliwie najkrótszym, nie dłuższym jednak niż 14 dni. Obowiązujący termin naprawy rozpoczyna się z dniem dostarczenia urządzenia do gwarancyjnego serwisu naprawczego.
4. Gwarancja nie obejmuje:
 - a) uszkodzeń losowych wynikłych z współpracy urządzenia z instalacją elektryczną lub pneumatyczną,
 - b) uszkodzeń mechanicznych powstałych w wyniku eksploatacji niezgodnej z załączoną instrukcją obsługi,
 - c) uszkodzeń powstałych w wyniku eksploatacji niezgodnej z załączoną instrukcją obsługi,
 - d) uszkodzeń będących następstwem napraw zrealizowanych poza gwarancyjnym serwisem naprawczym,
 - e) czynności eksploatacyjnych zawartych w instrukcji obsługi,
 - f) elementów eksploatacyjnych jednorazowego użytku: szczotki węglowe, elementy gumowe, bezpieczniki itp.

TABLICZKA ZNAMIONOWA URZĄDZENIA UMIESZCZENIE I OZNACZENIE DANYCH

1. Typ urządzenia.
2. Ciśnienie znamionowe w barach.
3. Skok w mm.
4. Średnica tarcz ściernych w mm.
5. Maksymalne zużycie powietrza l/min.
6. Częstotliwość drgań 1/min.
7. Kod narzędzia i numer seryjny.



NTS

Narzędzia i Technika Serwisowa

***05-083 Zaborów
Borzęcin Duży
ul. Warszawska 749***

tel. (022) 752 06 00

fax (022) 752 05 92

e-mail: nts@nts.com.pl

<http://www.nts.com.pl>
