

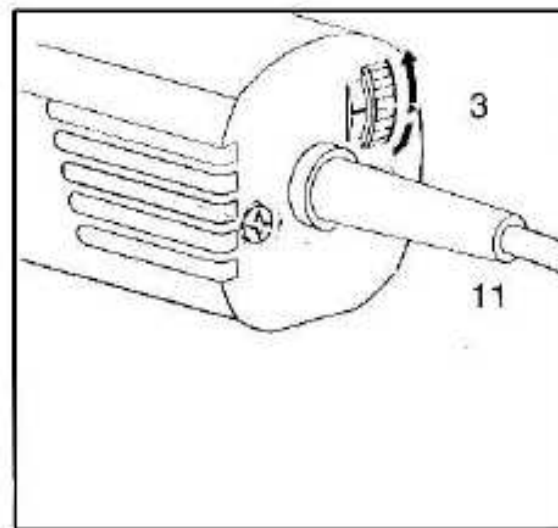
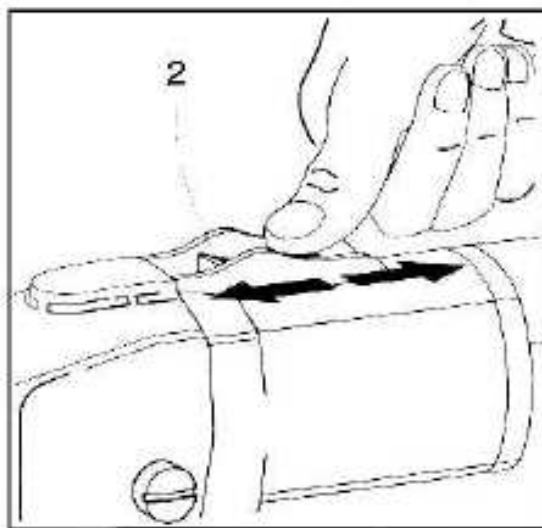
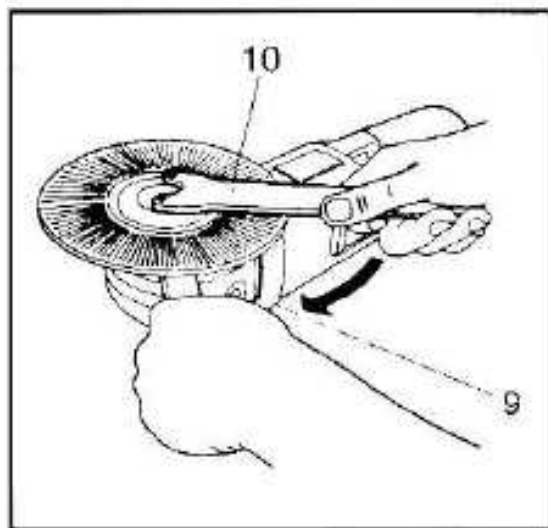
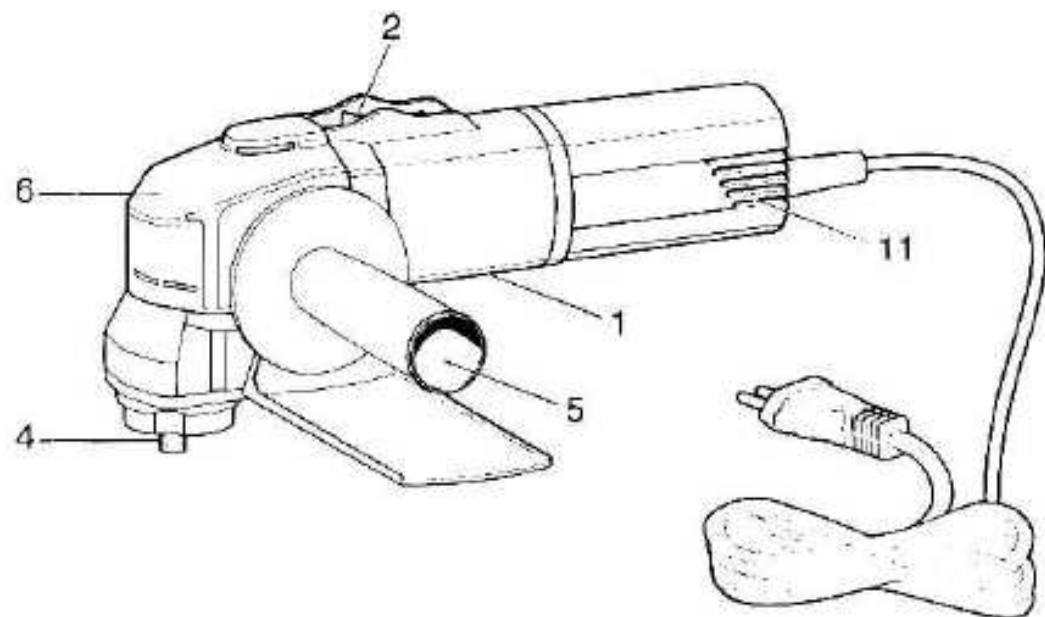
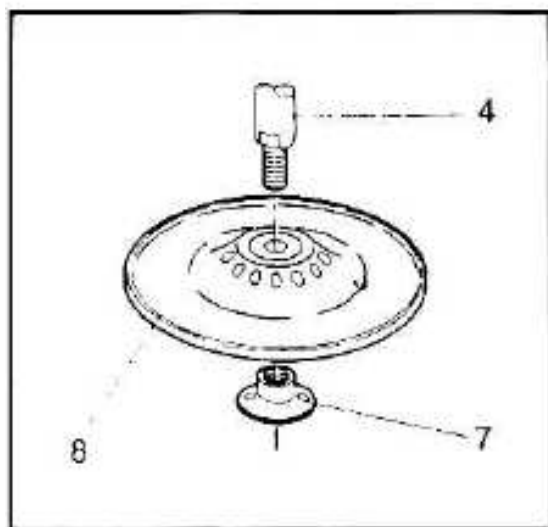
RUPES

LH16E – LH16EN

Угловые полировальные мини-машины

ИНСТРУКЦИЯ ПО ЭКСПЛУАТАЦИИ И КОНСЕРВАЦИИ





ТЕХНИЧЕСКИЕ ДАННЫЕ

МОДЕЛЬ	LH16E / LH16EN
КЛАСС ЗАЩИТЫ ОТ ПОРАЖЕНИЯ	II
НОМИНАЛЬНОЕ НАПРЯЖЕНИЕ ПИТАНИЯ	230В - 50Гц
НОМИНАЛЬНОЕ ПОТРЕБЛЯЕМОЕ НАПРЯЖЕНИЕ	4,1А
НОМИНАЛЬНАЯ ПОТРЕБЛЯЕМАЯ МОЩНОСТЬ	900Вт
ЭЛЕКТРОННАЯ ЗАЩИТА ОТ ПЕРЕГРУЗОК	ДА
ЭЛЕКТРОННАЯ РЕГУЛИРОВКА СКОРОСТИ	ДА
МАССА	1,9кг
СКОРОСТЬ ВРАЩЕНИЯ об./мин.	700-1700
МАКС. ДИАМЕТР РАБОЧЕГО ДИСКА	200 мм
ВИД НАРЕЗКИ ПРИВОДНОГО ШПИНДЕЛЯ	M14

ОБЩИЕ РЕКОМЕНДАЦИИ

ЗАПУСК.

Перед запуском устройства убедитесь, что:

- упаковка не нарушена и не имеет повреждений, возникших при транспортировке или складировании;
- устройство укомплектовано; убедитесь, что количество и вид составляющих элементов соответствует инструкции;
- источник энергии и розетки могут обеспечить мощность, указанную в таблице и на идентификационной табличке устройства, описание которой находится на стр. 7.

ИНСТРУКЦИИ ПО БЕЗОПАСНОСТИ И ПРЕДОТВРАЩЕНИЮ НЕСЧАСТНЫХ СЛУЧАЕВ ВО ВРЕМЯ РАБОТЫ

содержатся в брошюре «ПРАВИЛА БЕЗОПАСНОСТИ», которая является неотъемлемой частью данной документации; инструкции по обслуживанию содержат дополнительную информацию, необходимую особенно при использовании инструмента. Любые операции по сервисному обслуживанию инструментов должны проводиться при отключенном питании. Перед включением инструмента убедитесь, что Вы крепко его держите, и он не соприкасается с рабочей поверхностью.

Принимая во внимание риск, который может возникнуть в процессе полировки, рекомендуем при работе всегда использовать средства индивидуальной защиты, такие как перчатки, наушники, защитные очки, защитные маски и т.д. в соответствии с действующими правилами, чтобы исключить или уменьшить вероятность несчастного случая.

ПРАВИЛЬНАЯ ЭКСПЛУАТАЦИЯ.

- Инструмент можно использовать исключительно для полировки окрашенных поверхностей.
- Инструмент можно использовать только в сухой среде.
- Перед использованием убедитесь, что спецификация рабочего диска соответствует инструменту, а также в отсутствии повреждений диска. Убедитесь также, что диск был установлен и хранился в соответствии с инструкцией производителя.
- Убедитесь, что обрабатываемый элемент надёжно закреплён.
- Пользователь несёт полную ответственность за любые повреждения и несчастные случаи, возникшие в результате неправильного использования.

СОДЕРЖАНИЕ ИНСТРУКЦИИ.

- брошюра инструкции по эксплуатации;
- «Указания по безопасности»,
- схема, представляющая отдельные элементы устройства.

СОСТАВЛЯЮЩИЕ ЭЛЕМЕНТЫ УСТРОЙСТВА.

1. Идентификационная табличка
2. Выключатель питания ON/OFF (вкл./выкл.)
3. Электронный регулятор скорости вращения
4. Приводной шпиндель
5. Вспомогательная ручка
6. Термозэкран
7. Гайка крепления рабочего диска
8. Рабочий диск
9. Винты крепления термозэкрана
10. Ключи (гаечный 17мм и специальный)
11. Вентиляционные отверстия двигателя

ИНСТРУКЦИИ ПО БЕЗОПАСНОСТИ И ПРЕДОТВРАЩЕНИЮ НЕСЧАСТНЫХ СЛУЧАЕВ ВО ВРЕМЯ РАБОТЫ.

Кроме принципов, описанных в брошюре «Инструкции по безопасности», следует:

- выполнять любую операцию на устройстве, отключив его от питания;
- перед запуском устройство следует взять и крепко держать над обрабатываемой поверхностью;
- правильно установить рабочие диски.

СБОРКА УСТРОЙСТВА.

- Установить термозэкран (6) на угловой передаче так, чтобы его отверстия совпали с отверстиями на корпусе передачи;
- В одно из отверстий вкрутить вспомогательную ручку (5); ручку можно установить с левой или правой стороны корпуса инструмента; во второе отверстие вкрутить один из прилагаемых винтов;
- Если инструмент будет использоваться без боковой ручки, термозэкран должен быть установлен на своём месте с помощью винтов, входящих в комплект поставки.

МОНТАЖ РАБОЧЕГО ДИСКА

- Надеть рабочий диск (8) на поворотный шпиндель (4);
- Закрутить гайку крепления рабочего диска (7) с помощью специального ключа, чтобы обездвижить поворотный шпиндель, можно воспользоваться гаечным ключом 17мм.

ПЕРЕД ЗАПУСКОМ.

Убедитесь, что:

- питание соответствует параметрам инструмента;;
- кабель питания находится в исправном состоянии;
- выключатель питания ON/OFF находится в исправном состоянии при выключенном питании;
- все элементы инструмента установлены правильно, и на них отсутствуют следы повреждения;
- вентиляционные отверстия закрыты.

ЗАПУСК.

Включение и выключение

- Включение: передвинуть переключатель (2) вперёд; если необходимо заблокировать инструмент в положении ON, одновременно надавите на переднюю часть переключателя;
- Выключение: отпустить переключатель или, если он был заблокирован, нажать на заднюю часть переключателя и дать ему вернуться в положение OFF.

ПРОБНЫЙ ЗАПУСК

- Включите устройство и проверьте, не создаёт ли рабочий диск чрезмерные вибрации, а также надёжность крепления и неподвижность полировочной насадки.

В противном случае следует немедленно выключить устройство и устранить неполадки.

РЕГУЛИРОВКА СКОРОСТИ ВРАЩЕНИЯ (LH16E, LH16EN).

- Регулировка скорости вращения выполняется путем вращения воротка (3), расположенного в задней части инструмента.

Выбор скорости следует производить в соответствии с характеристиками полировочного и обрабатываемого материалов.

ДЕМОНТАЖ РАБОЧЕГО ДИСКА

- Зафиксировать поворотный шпindel ключом 17мм;
- Освободить гайку крепления рабочего диска (7) с помощью специального ключа. Применение других инструментов категорически запрещено.

РЕКОМЕНДУЕМЫЕ (ДОПУСТИМЫЕ) РАБОЧИЕ ЭЛЕМЕНТЫ

Рабочие диски диаметром до 200мм.

КОНСЕРВАЦИЯ

Все действия должны выполняться после того, как штепсель вынут из розетки. По окончании работы, а также в случае необходимости следует очистить от пыли корпус устройства с помощью потока сжатого воздуха, обращая особое внимание на чистку вентиляционных щелей двигателя.

Не рекомендуются никакие другие вмешательства пользователя.

Все действия по консервации и чистке внутренних деталей, таких как шарикоподшипники, передачи и т.п., должны выполняться исключительно авторизованными сервисными центрами.

ЭЛЕКТРИЧЕСКАЯ БЕЗОПАСНОСТЬ (НИЗКОЕ НАПРЯЖЕНИЕ)

Испытания были проведены в соответствии с Госстандартами:

EN 50144-1 безопасность электрических инструментов с переносными двигателями;

EN 50144-2-4 особые правила для шлифовальных машин.

ШУМНОСТЬ УСТРОЙСТВА.

Уровень шума, издаваемого инструментом в нормальных эксплуатационных условиях, составляет 88,7 дБ (А), измеряется в соответствии с Госстандартом EN 23744.

Соблюдать соответствующие меры предосторожности для защиты органов слуха.

СРЕДНЕЕ ЗНАЧЕНИЕ УСКОРЕНИЯ.

Среднее значение ускорения ниже 2,5 м/сек², измеряется в соответствии с Госстандартом UNI EN 28662.

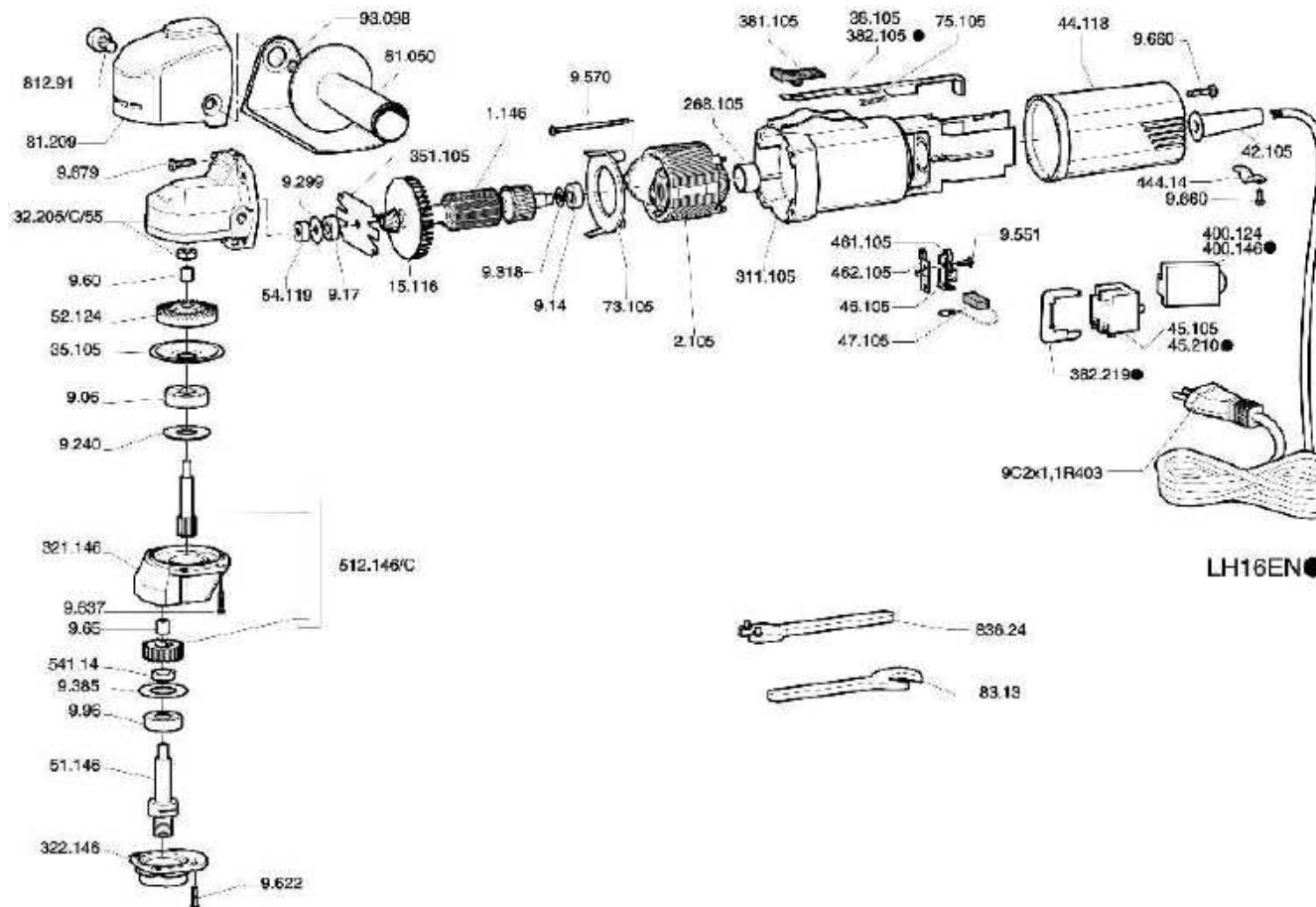
ЗАЩИТА ОТ РАДИОПОМЕХ.

Инструмент изготовлен в соответствии со стандартами предотвращения и исключения помех для электромагнитных волн: EN550141+EN550142; EN61000 3-2+EN61000 3-3

RUPES

УГОЛОВЫЕ ПОЛИРОВАЛЬНЫЕ МИНИ-МАШИНЫ

LH16E
LH16EN

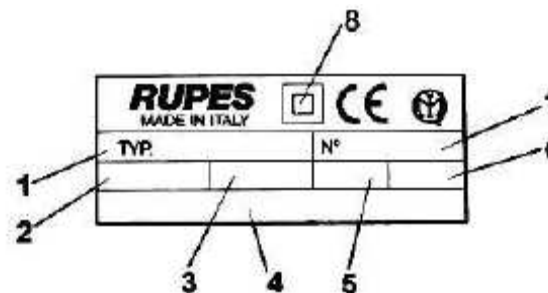


УСЛОВИЯ ГАРАНТИИ

1. ООО "NTS" – эксклюзивный представитель фирмы RUPES s.p.a. на территории Республики Польша – гарантирует наивысшее качество и безупречность работы устройства, эксплуатируемого в соответствии с инструкцией по обслуживанию.
2. Покупателю предоставляется 12-месячная гарантия со дня приобретения устройства. Этот период продолжается на количество дней пребывания устройства в гарантийном ремонтном сервисном центре.
3. Изъяны устройства, обнаруженные в течение гарантийного периода, будут устранены по возможности в кратчайший срок, однако, на протяжении не более 14 дней. Действительный срок ремонта начинается со дня доставки устройства в гарантийный ремонтный сервисный центр.
4. Гарантия не распространяется на:
 - а) случайные повреждения, возникшие из-за взаимодействия с электрической или пневматической установкой,
 - б) механические повреждения, возникшие в результате эксплуатации, не соответствующей прилагаемой инструкции по обслуживанию,
 - в) повреждения, возникшие в результате эксплуатации, не соответствующей прилагаемой инструкции по обслуживанию,
 - г) повреждения, являющиеся следствием ремонтных работ вне гарантийного ремонтного сервисного центра,
 - д) эксплуатационные действия, содержащиеся в инструкции по обслуживанию,
 - е) эксплуатационные элементы одноразового использования: угольные щетки, резиновые элементы, предохранители и т.д.

ИДЕНТИФИКАЦИОННАЯ ТАБЛИЧКА УСТРОЙСТВА РАЗМЕЩЕНИЕ И ОБОЗНАЧЕНИЕ ДАННЫХ

1. Модель устройства.
2. Номинальное напряжение в Вольтах (В).
3. Номинальная частота в Герцах (Гц).
4. Технические характеристики устройства.
5. Потребляемое напряжение в Амперах (А). Следует убедиться, что электропроводка, к которой будет подключаться устройство, выдерживает указанное напряжение.
6. Потребляемая мощность в Ваттах (Вт).
7. Код инструмента и серийный номер.
8. Двойной квадрат обозначает, что устройство принадлежит ко II классу защиты, поэтому дополнительная защита от поражений не обязательна.



NTS

Инструменты и сервисная техника

**05-083 Заборув
г. Боженцин Дужи
ул.Варшавска, 749**

тел.(022) 752 06 00

факс (022) 752 05 92

e-mail: nts@nts.com.pl

<http://www.nts.com.pl>
