

RUPES

LH22 – LH22E

LH232

Угловые
полировальные
машины

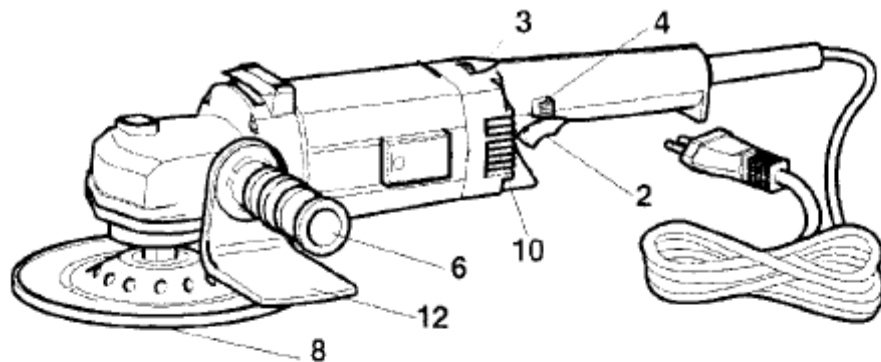
LH31 – LH32E

LH232

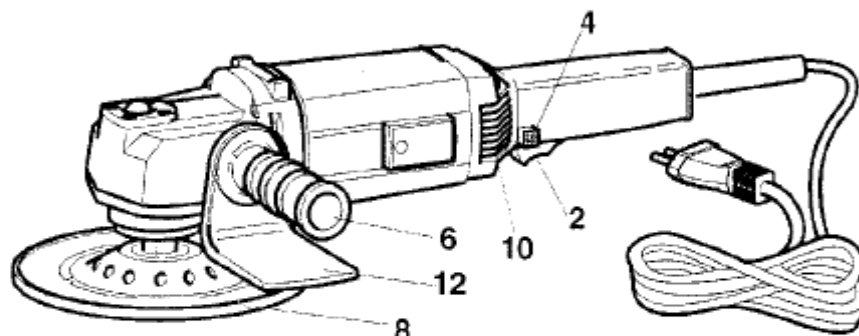
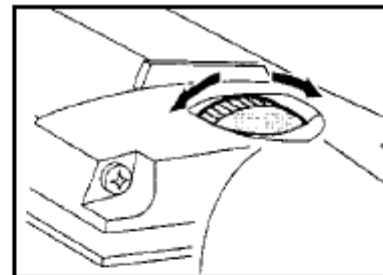
Угловые шлифовально-
полировальные
машины

ИНСТРУКЦИЯ ПО ЭКСПЛУАТАЦИИ И КОНСЕРВАЦИИ

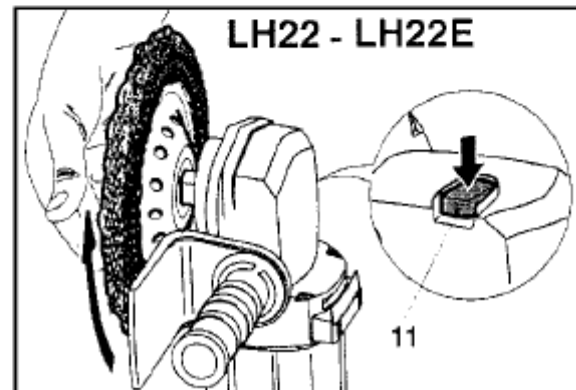
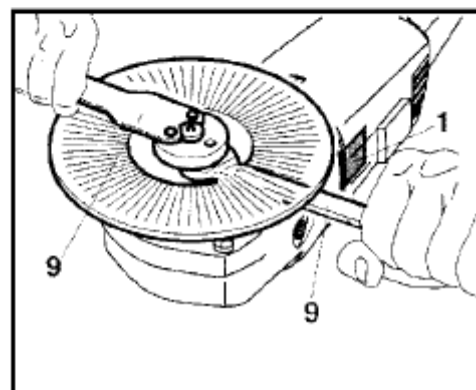
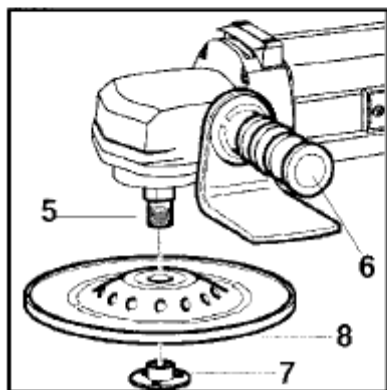
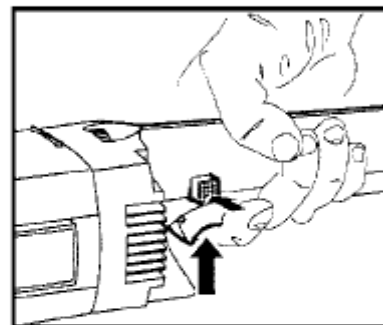




LH22 - LH22E
LH31 - LH32E



LH232



ТЕХНИЧЕСКИЕ ДАННЫЕ

МОДЕЛЬ	LH22	LH22E	LH232	LH31	LH32E
КЛАСС ЗАЩИТЫ ОТ ПОРАЖЕНИЯ	II	II	II	II	II
НОМИНАЛЬНОЕ НАПРЯЖЕНИЕ ПИТАНИЯ	230В - 50Гц	230В - 50Гц	230В - 50Гц	230В - 50Гц	230В - 50Гц
НОМИНАЛЬНОЕ ПОТРЕБЛЯЕМОЕ НАПРЯЖЕНИЕ	4,5А	4,5А	5,2А	5,2А	5,2А
НОМИНАЛЬНАЯ ПОТРЕБЛЯЕМАЯ МОЩНОСТЬ	1020Вт	1020Вт	1200Вт	1200Вт	1200Вт
ЭЛЕКТРОННАЯ ЗАЩИТА ОТ ПЕРЕГРУЗОК	НЕТ	ДА	НЕТ	НЕТ	ДА
ЭЛЕКТРОННАЯ РЕГУЛИРОВКА СКОРОСТИ	НЕТ	ДА	НЕТ	НЕТ	ДА
МАССА	3,3кг	3,3кг	3,7кг	3,3кг	3,3кг
СКОРОСТЬ ВРАЩЕНИЯ об./мин.	2000	950-2000	1600-3400	3400	1400-3400
МЕХАНИЧЕСКОЕ ИЗМЕНЕНИЕ СКОРОСТИ	НЕТ	НЕТ	ДА*	НЕТ	НЕТ
МАКС. ДИАМЕТР РАБОЧЕГО ДИСКА	178мм	178мм	178мм	178мм	178мм
ВИД НАРЕЗКИ ПРИВОДНОГО ШПИНДЕЛЯ	M14	M14	M14	M14	M14

* с помощью изменения положения приводного шпинделя в соответствии с инструкциями

ОБЩИЕ РЕКОМЕНДАЦИИ

ЗАПУСК.

Перед запуском устройства убедитесь, что:

- упаковка не нарушена и не имеет повреждений, возникших при транспортировке или складировании;
- устройство укомплектовано; убедитесь, что количество и вид составляющих элементов соответствует инструкции;
- источник энергии и розетки могут обеспечить мощность, указанную в таблице и на идентификационной табличке устройства, описание которой находится на стр. 7.

ИНСТРУКЦИИ ПО БЕЗОПАСНОСТИ И ПРЕДОТВРАЩЕНИЮ НЕСЧАСТНЫХ СЛУЧАЕВ ВО ВРЕМЯ РАБОТЫ

Инструкции, касающиеся безопасности и предотвращения несчастных случаев во время эксплуатации, содержатся в брошюре «Указания по безопасности», которая является неотъемлемой частью данной документации; инструкция по пользованию предоставляет исключительно дополнительную информацию, которая тесно связана со специфическим использованием устройства.

СОДЕРЖАНИЕ ИНСТРУКЦИИ.

- брошюра инструкции по эксплуатации;
- «Указания по безопасности»,
- схема, представляющая отдельные элементы устройства.

СОСТАВЛЯЮЩИЕ ЭЛЕМЕНТЫ УСТРОЙСТВА.

1. Идентификационная табличка
2. Переключатель ON/OFF (вкл./выкл.)
3. Регулятор скорости
4. Кнопка блокировки выключателя
5. Приводной шпиндель
6. Вспомогательная ручка
7. Конусное кольцо крепления рабочего диска
8. Рабочий диск Vulkofix диаметром 178мм
9. Сервисные ключи
10. Вентиляционные щели двигателя
11. Кнопка блокировки рабочего диска (LH22 и LH22E)
12. Защита руки
13. Приводной шпиндель (LH232)
14. Центральная кнопка изменения скорости вращения (LH232)

ИНСТРУКЦИИ ПО БЕЗОПАСНОСТИ И ПРЕДОТВРАЩЕНИЮ НЕСЧАСТНЫХ СЛУЧАЕВ ВО ВРЕМЯ РАБОТЫ.

Кроме принципов, описанных в брошюре «Инструкции по безопасности», следует:

- выполнять любую операцию на устройстве, отключив его от питания;
- перед запуском устройство следует взять и крепко держать над обрабатываемой поверхностью;
- правильно установить рабочие диски.

СБОРКА УСТРОЙСТВА.

- Прикрутить дополнительную ручку (6) и защиту руки (12);
- это можно сделать с левой или с правой стороны корпуса инструмента;

МОНТАЖ ДИСКА VULKOFIX, ФИБРЫ И ПОЛИРОВОЧНОЙ НАСАДКИ

Надеть диск Vulkofix (8) на приводной шпиндель (5).

В СЛУЧАЕ ИСОЛЬЗОВАНИЯ ФИБРЫ (LH31, LH32E, LH232):

- Установить абразивный диск;
- Закрутить конусное кольцо (7) с помощью ключа с пазами, зафиксировав приводной шпиндель ключом 17мм.

В СЛУЧАЕ ИСОЛЬЗОВАНИЯ ПОЛИРОВОЧНОЙ НАСАДКИ (LH22 – LH22E, LH232)

1. Закрутить конусное кольцо (7) с помощью ключа с пазами, зафиксировав приводной шпиндель ключом 17мм или кнопкой блокировки рабочего диска (11);
2. Насадить насадку на диск Vulkofix, фиксацию обеспечивает эластичное окончание.

ПЕРЕД ЗАПУСКОМ.

Убедитесь, что:

- источник питания соответствует параметрам инструмента;;
- кабель питания и штепсель находятся в идеальном техническом состоянии;
- выключатель питания ON/OFF находится в исправном состоянии при выключенном питании;
- все элементы инструмента установлены правильно, и на них отсутствуют следы повреждения;
- вентиляционные щели не закрыты.

ЗАПУСК.

Включение и выключение

- Включение: до упора нажать на рычаг выключателя (2), большим пальцем нажать на кнопку (4) и отпустить рычаг (2), не ослабляя нажима, заблокировав таким образом инструмент в положении "ON-включен";
- Выключение: отпустить рычаг выключателя (2) или, если он заблокирован, нажать на рычаг (2) до упора так, чтобы отключилась кнопка блокировки.

ПРОБНЫЙ ЗАПУСК

- Включить устройство и проверить, не создаёт ли рабочий диск вибрации и не нарушена ли его центричность, а также надёжность крепления и неподвижность полировочной насадки.

В противном случае следует немедленно выключить устройство и устранить неполадки.

РЕГУЛИРОВКА СКОРОСТИ ВРАЩЕНИЯ (LH22E, LH32E).

- Регулировка скорости вращения выполняется с помощью манипуляций воротком (3), расположенным в верхней части устройства.

Выбор скорости следует производить в соответствии с характеристиками полировочного и обрабатываемого материалов.

ИСПОЛЬЗОВАНИЕ МОДЕЛИ LH232 В КАЧЕСТВЕ ПОЛИРОВАЛЬНОЙ МАШИНЫ (1600 об./мин)

(А)

- вставить отвёртку в предусмотренное для этой цели отверстие, чтобы заблокировать приводной шпиндель (5);
- открутить шпиндель с помощью ключа 17мм ;

(В)

- вытащить заглушку и вкрутить в отверстие с нарезкой предварительно выкрученный шпиндель;
- установить диск, закрутить конусное кольцо и насадить полировочную насадку.

ДЕМОНТАЖ И ЗАМЕНА АБРАЗИВНЫХ ДИСКОВ (LH31, LH32E, LH232)

- зафиксировать шпиндель ключом 17мм;
- открутить конусное кольцо крепления с помощью ключа с пазами;
- заменить абразивный диск;
- снова закрутить конусное кольцо и затянуть с помощью ключа с пазами.

Для затяжки и откручивания не использовать никаких других инструментов.

ДЕМОНТАЖ НАСАДКИ ИЗ ЯГНЯЧЕЙ КОЖИ (LH22, LH22E, LH232)

- Зафиксировать шпиндель, нажимая на кнопку (11), и одновременно поворачивая диск Vulkofix до упора.

Внимание! Запрещается нажимать на кнопку блокировки движения рабочего диска Vulkoflex до полной остановки устройства, так как это чревато повреждением зубчатой передачи или толкателя кнопки, и ведет к потере гарантии.

- Снять полировочную насадку.
- Разблокировать шпиндель, отпустив кнопку и вручную повернув диск Vulkofix, чтобы убедиться, что он разблокирован.

РЕКОМЕНДУЕМЫЕ (ДОПУСТИМЫЕ) РАБОЧИЕ ЭЛЕМЕНТЫ LH31, LH32E, LH232

Рабочие диски диаметром до 178мм.

LH22, LH22E, LH232

Полировочные губки и мех диаметром до 200мм.

КОНСЕРВАЦИЯ

Все действия должны выполняться после того, как штепсель вынут из розетки. По окончании работы, а также в случае необходимости следует очистить от пыли корпус устройства с помощью потока сжатого воздуха, обращая особое внимание на чистку вентиляционных щелей двигателя.

Не рекомендуются никакие другие вмешательства пользователя. При необходимости обратиться в авторизованные Пункты обслуживания.

ШУМНОСТЬ УСТРОЙСТВА.

Уровень шума, издаваемого инструментом в нормальных условиях, составляет 88,7 дБ (А), измеряется в соответствии с Госстандартом EN 50144.

Соблюдать соответствующие меры предосторожности для защиты органов слуха.

СРЕДНЕЕ ЗНАЧЕНИЕ УСКОРЕНИЯ.

Среднее значение ускорения ниже 2,5 м/сек².

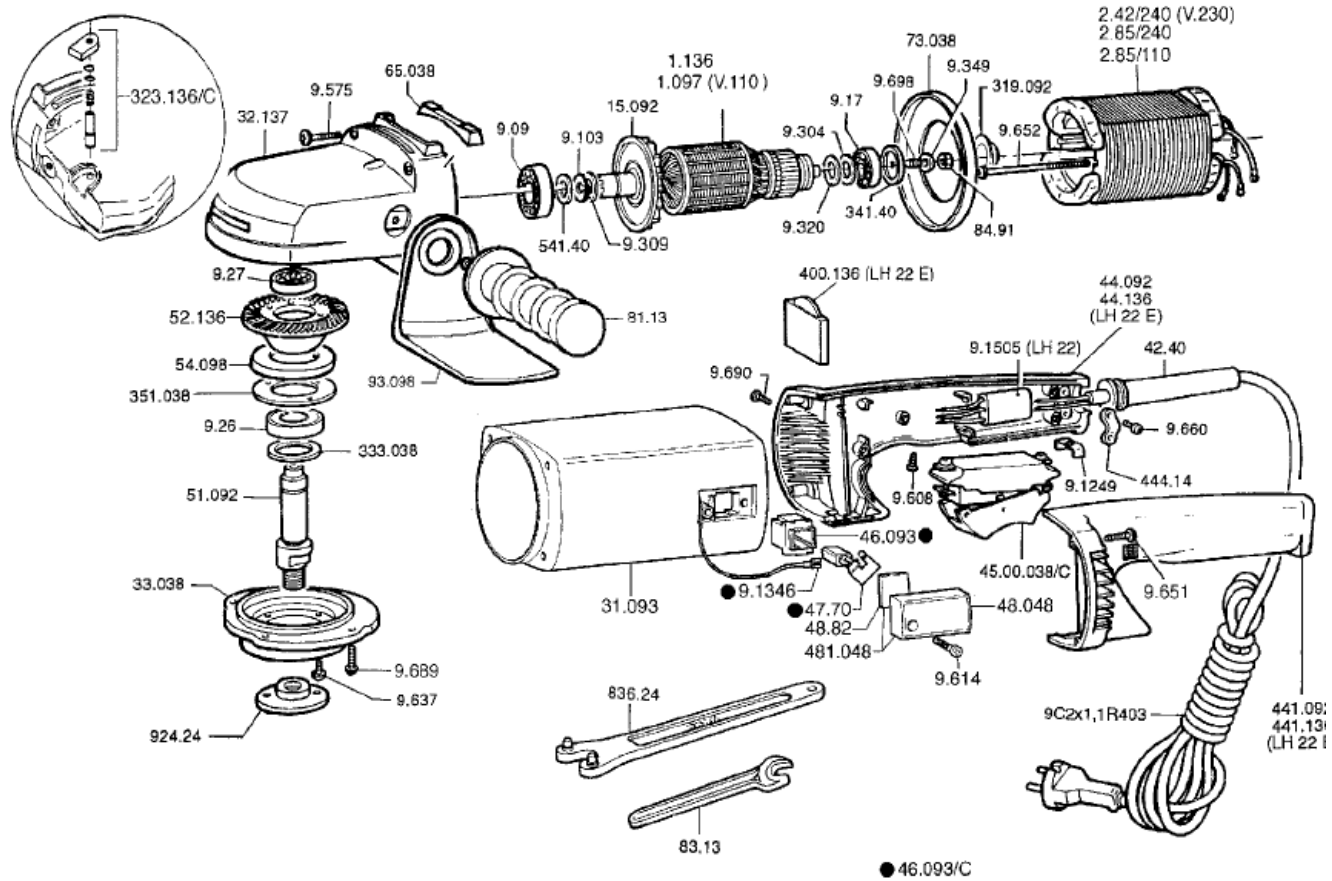
ЗАЩИТА ОТ РАДИОПОМЕХ.

Устройства соответствуют директиве 89/336 СЕЕ "О защите от помех".

RUPES

УГЛОВЫЕ ПОЛИРОВАЛЬНЫЕ МАШИНЫ УГЛОВЫЕ ШЛИФОВАЛЬНО-ПОЛИРОВАЛЬНЫЕ МАШИНЫ

LH22E LH22

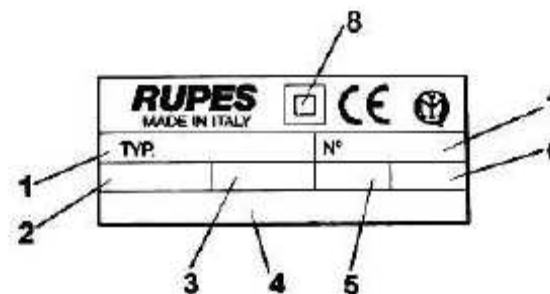


УСЛОВИЯ ГАРАНТИИ

1. ООО "NTS" – эксклюзивный представитель фирмы RUPES s.p.a. на территории Республики Польша – гарантирует наивысшее качество и безупречность работы устройства, эксплуатируемого в соответствии с инструкцией по обслуживанию.
2. Покупателю предоставляется 12-месячная гарантия со дня приобретения устройства. Этот период продолжается на количество дней пребывания устройства в гарантийном ремонтном сервисном центре.
3. Изъяны устройства, обнаруженные в течение гарантийного периода, будут устранены по возможности в кратчайший срок, однако, на протяжении не более 14 дней. Действительный срок ремонта начинается со дня доставки устройства в гарантийный ремонтный сервисный центр.
4. Гарантия не распространяется на:
 - а) случайные повреждения, возникшие из-за взаимодействия с электрической или пневматической установкой,
 - б) механические повреждения, возникшие в результате эксплуатации, не соответствующей прилагаемой инструкции по обслуживанию,
 - в) повреждения, возникшие в результате эксплуатации, не соответствующей прилагаемой инструкции по обслуживанию,
 - г) повреждения, являющиеся следствием ремонтных работ вне гарантийного ремонтного сервисного центра,
 - д) эксплуатационные действия, содержащиеся в инструкции по обслуживанию,
 - е) эксплуатационные элементы одноразового использования: угольные щетки, резиновые элементы, предохранители и т.д.

ИДЕНТИФИКАЦИОННАЯ ТАБЛИЧКА УСТРОЙСТВА РАЗМЕЩЕНИЕ И ОБОЗНАЧЕНИЕ ДАННЫХ

1. Модель устройства.
2. Номинальное напряжение в Вольтах (В).
3. Номинальная частота в Герцах (Гц).
4. Технические характеристики устройства.
5. Потребляемое напряжение в Амперах (А). Следует убедиться, что электропроводка, к которой будет подключаться устройство, выдерживает указанное напряжение.
6. Потребляемая мощность в Ваттах (Вт).
7. Код инструмента и серийный номер.
8. Двойной квадрат обозначает, что устройство принадлежит ко II классу защиты, поэтому дополнительная защита от поражений не обязательна.



NTS

Инструменты и сервисная техника

**05-083 Заборув
г. Боженцин Дужи
ул.Варшавска, 749**

тел.(022) 752 06 00

факс (022) 752 05 92

e-mail: nts@nts.com.pl

<http://www.nts.com.pl>
