

RUPES

LE21A

LE21AC

LS21A

LE21AE

LE21AEC

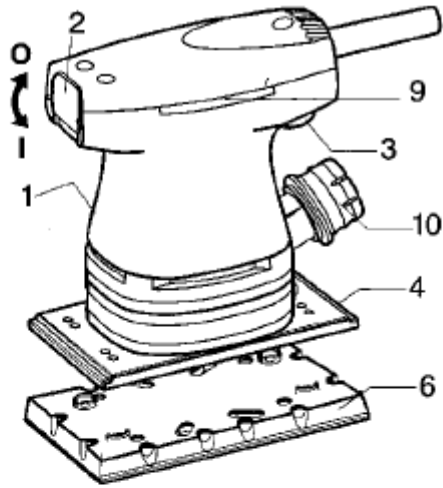
LS21AE

Вибрационные электрические шлифовальные мини-машины, приспособленные к отсосу пыли

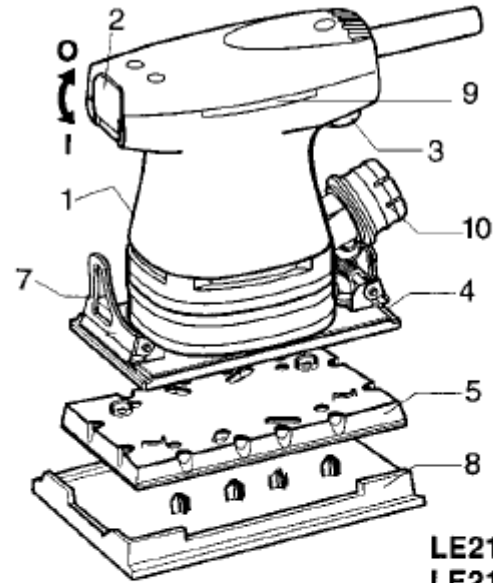
ИНСТРУКЦИЯ ПО ЭКСПЛУАТАЦИИ И КОНСЕРВАЦИИ



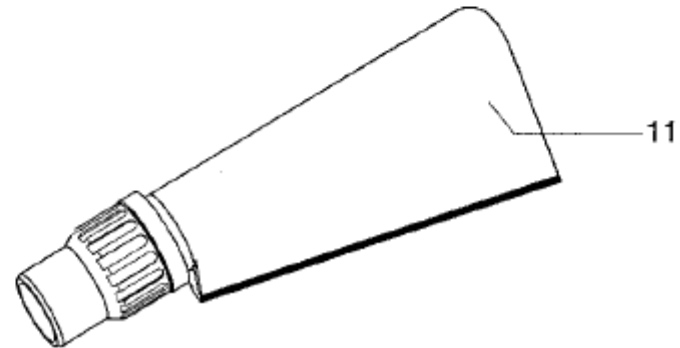
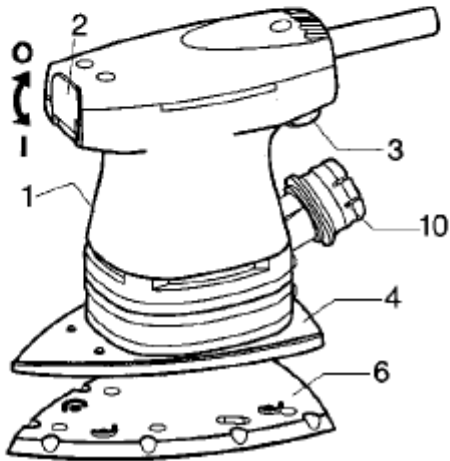
LE21A
LE21AE



LE21AC
LE21AEC



LS21A
LS21AE



ТЕХНИЧЕСКИЕ ДАННЫЕ

МОДЕЛЬ	LE21A	LE21AE	LE21AC	LE21AEC	LS21A	LS21AE
КЛАСС ЗАЩИТЫ ОТ ПОРАЖЕНИЯ	II		II		II	
НОМИНАЛЬНОЕ НАПРЯЖЕНИЕ ПИТАНИЯ	230В - 50Гц		230В - 50Гц		230В - 50Гц	
НОМИНАЛЬНОЕ ПОТРЕБЛЯЕМОЕ НАПРЯЖЕНИЕ	0,9А		0,9А		0,9А	
НОМИНАЛЬНАЯ ПОТРЕБЛЯЕМАЯ МОЩНОСТЬ	200Вт		200Вт		200Вт	
МАССА, кг	1,250кг		1,300кг		1,250кг	
ШАГ, мм	2мм		2мм		2мм	
ЧАСТОТА КОЛЕБАНИЙ, 1/мин	13000	7000-13000	13000	7000-13000	13000	7000-13000
СИСТЕМА ОТСОСА ПЫЛИ	ДА		ДА		ДА	
ВЫТЯЖНАЯ ТУРБИНА	ДА		ДА		ДА	
РЕГУЛИРОВКА СКОРОСТИ	НЕТ	ДА	НЕТ	ДА	НЕТ	ДА
ПЕРФОРИРОВАННАЯ КАУЧУКОВАЯ ПЛИТА	-		ДА		-	
КАУЧУКОВАЯ ПЛИТА НА ЛИПКОЙ ЛЕНТЕ	ДА		-		ДА	
ФОРМА ПЛИТЫ	прямоугольник		прямоугольник		дельта	
РАЗМЕРЫ РАБОЧЕЙ ПЛИТЫ, мм	90x130мм		90x130мм		-	

ОБЩИЕ РЕКОМЕНДАЦИИ

ЗАПУСК.

Перед запуском устройства убедитесь, что:

- упаковка не нарушена и не имеет повреждений, возникших при транспортировке или складировании;
- устройство укомплектовано; убедитесь, что количество и вид составляющих элементов соответствует инструкции;
- источник энергии и розетки могут обеспечить мощность, указанную в таблице и на идентификационной табличке устройства, описание которой находится на стр. 7.

ИНСТРУКЦИИ ПО БЕЗОПАСНОСТИ И ПРЕДОТВРАЩЕНИЮ НЕСЧАСТНЫХ СЛУЧАЕВ ВО ВРЕМЯ РАБОТЫ

Инструкции, касающиеся безопасности и предотвращения несчастных случаев во время эксплуатации, содержатся в брошюре «Указания по безопасности», которая является неотъемлемой частью данной документации; инструкция по пользованию предоставляет исключительно дополнительную информацию, которая тесно связана со специфическим использованием устройства.

Если в процессе работы образовывается вредная для здоровья пыль, необходимо подключить электроинструмент к соответствующей системе отсоса пыли и соблюдать правила техники безопасности, предусмотренные для данного материала. С целью защиты следует надеть защитную маску и очки.

ВИДЫ ПРАВИЛЬНОЙ ЭКСПЛУАТАЦИИ

Шлифовальные машины предназначены для шлифования дерева, синтетических материалов, красок и лаков, смолы и производных материалов. Запрещается обрабатывать металл и металлосодержащий асбест. В контексте электрической безопасности устройства не должны быть влажными либо использоваться в условиях повышенной влажности. Устройство применяется только для сухой шлифовки. Пользователь несёт полную ответственность за любые повреждения и несчастные случаи, возникшие в результате неправильного использования.

СОДЕРЖАНИЕ ИНСТРУКЦИИ.

- брошюра инструкции по эксплуатации;
- «Указания по безопасности»,
- схема, представляющая отдельные элементы устройства

СОСТАВЛЯЮЩИЕ ЭЛЕМЕНТЫ УСТРОЙСТВА.

1. Идентификационная табличка
2. Рычаг переключателя ON/OFF (вкл./выкл.)
3. Регулятор скорости (LE21AE-LE21AEC-LS21AE)
4. Несущая плита
5. Рабочая каучуковая перфорированная плита (LE21AC-LE21AEC)
6. Рабочая каучуковая перфорированная плита под липучку
7. Рычаг крепления абразивного материала
8. Дырокол для абразивного материала (LE21AC-LE21AEC)(по желанию)
9. Вентиляционные щели двигателя
10. Патрубок отсоса пыли диаметром 29мм
11. Емкость для пыли

ИНСТРУКЦИИ ПО БЕЗОПАСНОСТИ И ПРЕДОТВРАЩЕНИЮ НЕСЧАСТНЫХ СЛУЧАЕВ ВО ВРЕМЯ РАБОТЫ.

Кроме принципов, описанных в брошюре «Инструкции по безопасности», следует:

- выполнять любую операцию на устройстве, вытащив штепсель из розетки;
- перед запуском устройство следует взять и крепко держать над обрабатываемой поверхностью;
- правильно установить наждачную бумагу;
- установить емкость для пыли, проверив её на отсутствие повреждений;
- подключить устройство к соответствующей и достаточно продуктивной системе отсоса пыли.

СБОРКА УСТРОЙСТВА.

Подключить емкость для пыли(11).

КРЕПЛЕНИЕ АБРАЗИВНОГО МАТЕРИАЛА

LE21AC-LE21AEC – модификация с перфорированной каучуковой плитой

- Открыть пряжку крепления бумаги (7), нажав на специальный рычаг;
- до упора вставить абразивный материал, отпустить рычаг;
- повторить операцию с противоположной стороны рабочей плиты так, чтобы абразивный материал был хорошо натянут. Перед тем, как отпустить рычаг, проверить параллельность краёв абразивного материала краям плиты.
- сделать дырки в наждачной бумаге с помощью дырокола (8).

LE21A-LE21AE-LS21A-LS21AE модификация с перфорированной каучуковой плитой под липучку

- Наложить абразивный материал на липучке на рабочую плиту и прижать; обратить внимание на то, чтобы отверстия на абразивном материале совпадали с отверстиями для отсоса пыли на каучуковой рабочей плите;
- обратить внимание на то, что плита не может быть пыльной.

ПЕРЕД ЗАПУСКОМ

Убедитесь, что:

- источник питания соответствует номинальным параметрам;
- кабель питания и штепсель находятся в идеальном состоянии;
- выключатель находится в исправном состоянии (проверить при выключенном питании);
- все элементы устройства установлены правильно, и на них отсутствуют следы повреждения;
- вентиляционные щели не забиты (9);
- емкость для пыли пуста и не забита.

ЗАПУСК.

ВКЛЮЧЕНИЕ И ВЫКЛЮЧЕНИЕ

- Включение: установить выключатель (2) в положение "1";
- Выключение: установить выключатель (2) в положение "0".

ПРОБНЫЙ ЗАПУСК

Включите устройство и проверьте, не возникает ли чрезмерная вибрация, вызванная неправильной установкой абразивного материала либо повреждением рабочей плиты.

В этом случае следует немедленно выключить устройство и устранить неполадки.

РЕГУЛИРОВКА СКОРОСТИ ВРАЩЕНИЯ

(LE21AE-LE21AEC-LS21AE)

Регулировка скорости вращения выполняется с помощью манипуляций воротком (3), расположенным в задней части устройства. Выбор скорости следует производить в соответствии с характеристиками абразивного и обрабатываемого материалов.

ЗАМЕНА АБРАЗИВНОГО МАТЕРИАЛА

LE21AC-LE21AEC – модификация с перфорированной каучуковой плитой

- Открыть пряжку крепления бумаги (7), нажав на специальный рычаг;
- вынуть сношенную бумагу, вложить новую бумагу в соответствии с инструкциями раздела "Укладка наждачной бумаги".

LE21A-LE21AE-LS21A-LS21AE модификация с перфорированной каучуковой плитой под липучку

- Оторвать лист сношенной бумаги;
- наложить абразивный материал на липучке, прижав ее к рабочей плите; обратить внимание на то, чтобы отверстия на абразивном материале совпадали с отверстиями для отсоса пыли на каучуковой рабочей плите.

РЕКОМЕНДУЕМЫЕ РАБОЧИЕ МАТЕРИАЛЫ

LE21AC-LE21AEC

Листы наждачной бумаги для вибрационных шлифовальных машин.

LE21A-LE21AE-LS21A-LS21AE

Листы наждачной бумаги на липучке для вибрационных шлифовальных машин.

КОНСЕРВАЦИЯ

Все действия должны выполняться при вынудом из розетки штепселе. Часто опустошать емкость для пыли (11). По окончании работы, а также в случае необходимости следует очистить от пыли корпус устройства с помощью потока сжатого воздуха, обращая особое внимание на чистку вентиляционных щелей двигателя.

Не рекомендуются никакие другие вмешательства со стороны пользователя. Все действия по консервации и чистке внутренних деталей, таких как шарикоподшипники, передачи и т.п., должны выполняться исключительно авторизованными Пунктами обслуживания.

ЭЛЕКТРИЧЕСКАЯ БЕЗОПАСНОСТЬ (НИЗКОЕ НАПРЯЖЕНИЕ)

Испытания были проведены в соответствии с Госстандартом: EN 50144-1 безопасность электрических инструментов с переносными двигателями

EN 50144-2-4 особые правила для шлифовальных машин

ЗАЩИТА ОТ РАДИОПОМЕХ.

Устройства соответствуют стандартам защиты от помех EN55014-1 + EN61000 3-2 .

ШУМНОСТЬ УСТРОЙСТВА.

Уровень шума, издаваемого инструментом в нормальных условиях, составляет 75 дБ, измеряется в соответствии с Госстандартом EN 23744. **Предпринять соответствующие меры предосторожности с целью защиты органов слуха, чтобы избежать любых возможных повреждений.**

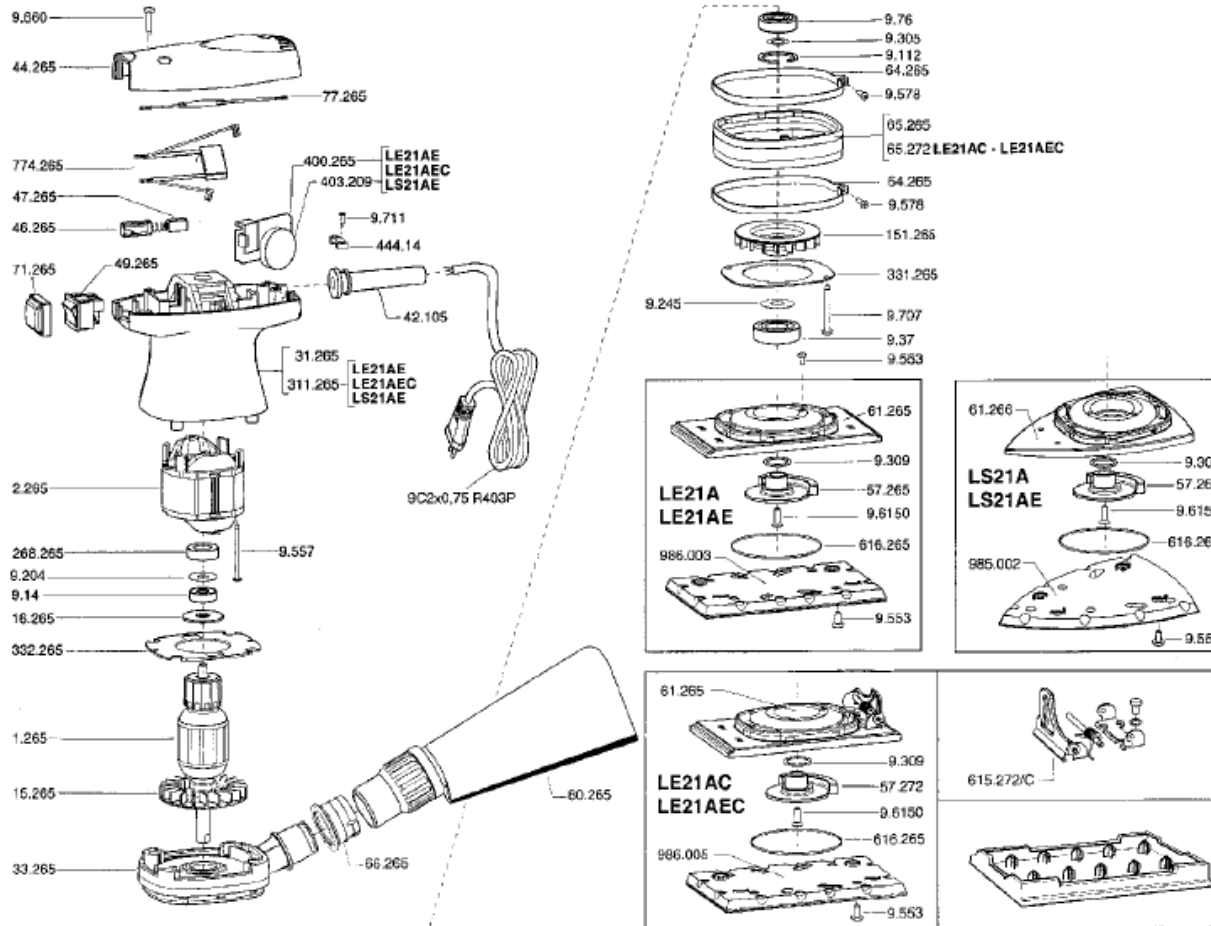
СРЕДНЕЕ ЗНАЧЕНИЕ УСКОРЕНИЯ.

Среднее значение ускорения ниже $2,5 \text{ м/сек}^2$, измеряется в соответствии с Госстандартом EN 28662.

RUPES

ВИБРАЦИОННЫЕ ШЛИФОВАЛЬНЫЕ МИНИ-МАШИНЫ, ПРИСПОСОБЛЕННЫЕ К ОТСОСУ ПЫЛИ

LE21A-LE21AC-LS21A
LE21AE-LS21AE-LE21AEC

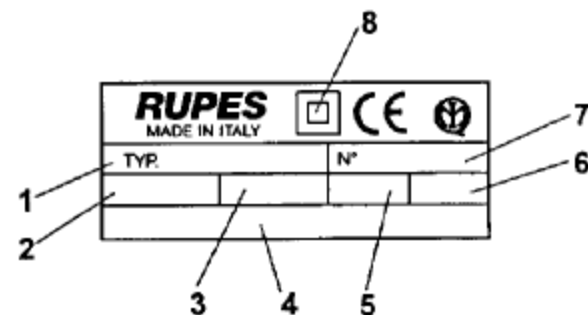


УСЛОВИЯ ГАРАНТИИ

1. ООО "NTS" – эксклюзивный представитель фирмы RUPES s.p.a. на территории Республики Польша – гарантирует наивысшее качество и безупречность работы устройства, эксплуатируемого в соответствии с инструкцией по обслуживанию.
2. Покупателю предоставляется 12-месячная гарантия со дня приобретения устройства. Этот период продолжается на количество дней пребывания устройства в гарантийном ремонтном сервисном центре.
3. Изъяны устройства, обнаруженные в течение гарантийного периода, будут устранены по возможности в кратчайший срок, однако, на протяжении не более 14 дней. Действительный срок ремонта начинается со дня доставки устройства в гарантийный ремонтный сервисный центр.
4. Гарантия не распространяется на:
 - а) случайные повреждения, возникшие из-за взаимодействия с электрической или пневматической установкой,
 - б) механические повреждения, возникшие в результате эксплуатации, не соответствующей прилагаемой инструкции по обслуживанию,
 - в) повреждения, возникшие в результате эксплуатации, не соответствующей прилагаемой инструкции по обслуживанию,
 - г) повреждения, являющиеся следствием ремонтных работ вне гарантийного ремонтного сервисного центра,
 - д) эксплуатационные действия, содержащиеся в инструкции по обслуживанию,
 - е) эксплуатационные элементы одноразового использования: угольные щетки, резиновые элементы, предохранители и т.д.

ИДЕНТИФИКАЦИОННАЯ ТАБЛИЧКА УСТРОЙСТВА РАЗМЕЩЕНИЕ И ОБОЗНАЧЕНИЕ ДАННЫХ

1. Модель устройства.
2. Номинальное напряжение в Вольтах (В).
3. Номинальная частота в Герцах (Гц).
4. Технические характеристики устройства.
5. Потребляемое напряжение в Амперах (А). Следует убедиться, что электропроводка, к которой будет подключаться устройство, выдерживает указанное напряжение.
6. Потребляемая мощность в Ваттах (Вт).
7. Код инструмента и серийный номер.
8. Двойной квадрат обозначает, что устройство оснащено двойной изоляцией (класс II), поэтому не обязательна.



NTS

Инструменты и сервисная техника

***05-083 Заборув
г. Боженцин Дужи
ул.Варшавска, 749***

тел.(022) 752 06 00

факс (022) 752 05 92

e-mail: nts@nts.com.pl

<http://www.nts.com.pl>
