

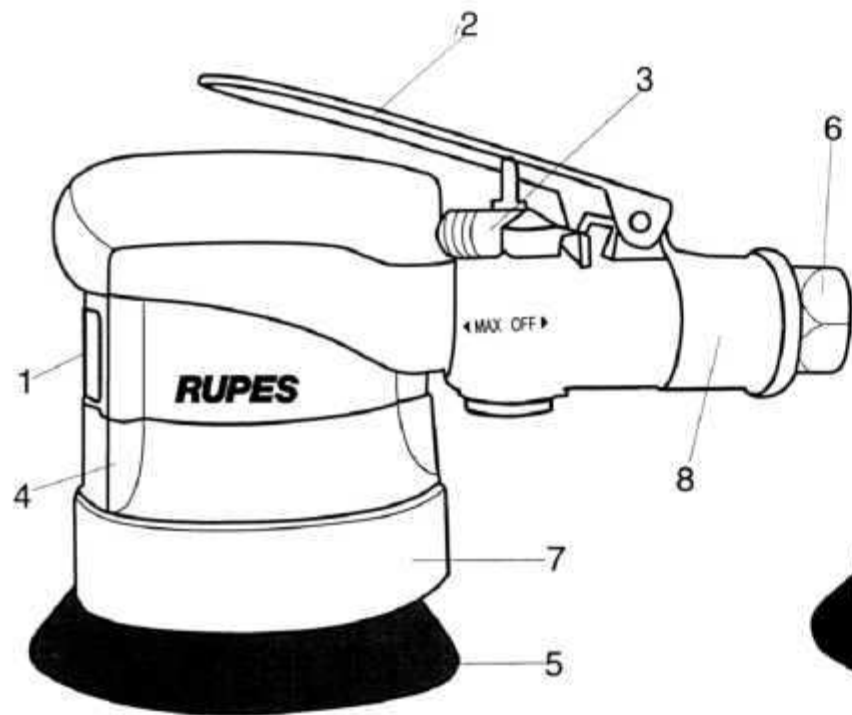
# ***RUPES***

**RA75**  
**RA125**  
**RA150**

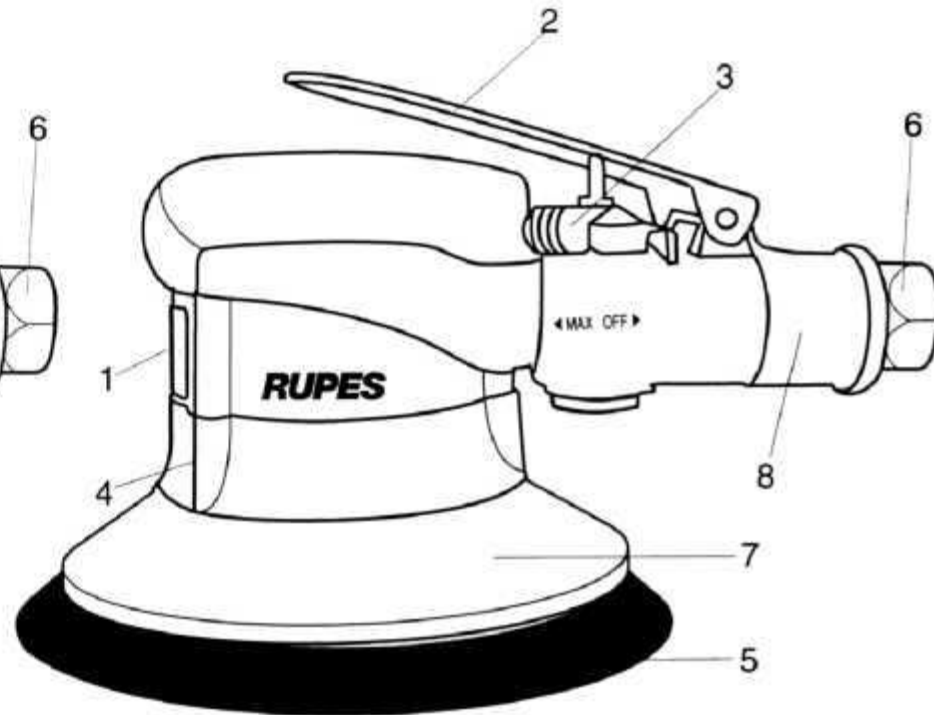
Вибрационно-ротационные пневматические  
шлифмашины, приспособленные для  
отсасывания пыли

***ИНСТРУКЦИЯ ПО ЭКСПЛУАТАЦИИ И КОНСЕРВАЦИИ***

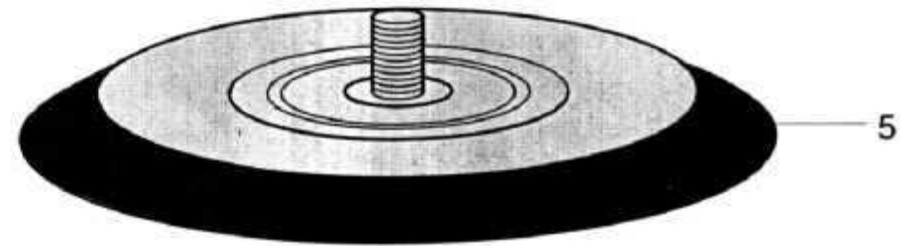
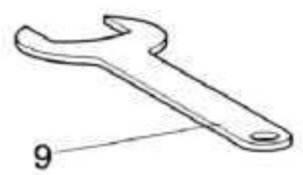




**RA75**



**RA125**



**RA150**

## **ТЕХНИЧЕСКИЕ ДАННЫЕ**

<b>ТИП</b>	<b>RA75</b>	<b>RA125</b>	<b>RA150</b>
ДАВЛЕНИЕ в барах	6	6	6
МАКСИМАЛЬНЫЙ РАСХОД ВОЗДУХА в л/мин.	380	380	380
МАКС. ЧАСТОТА КОЛЕБАНИЙ 1/мин.	0-11000	0-11000	0-11000
ШАГ в мм	3	5	5
РАБОЧИЙ ДИСК в мм	75	125	150
РЕГУЛИРОВКА СКОРОСТИ	ДА	ДА	ДА
МАССА в кг	0,7	0,8	0,8

## **ОБЩИЕ РЕКОМЕНДАЦИИ**

### **ЗАПУСК.**

Перед запуском устройства убедитесь, что:

- упаковка не нарушена и не имеет повреждений, возникших при транспортировке или складировании;
- устройство укомплектовано; убедиться, что количество и вид составляющих элементов соответствует инструкции;
- установка сжатого воздуха соответствует требованиям, представленным в таблице технических данных и записанным на идентификационной табличке устройства, образец которой вместе с соответствующими объяснениями Вы найдете на стр. 7.

### **ИНСТРУКЦИИ ПО БЕЗОПАСНОСТИ И ПРЕДОТВРАЩЕНИЮ НЕСЧАСТНЫХ СЛУЧАЕВ ВО ВРЕМЯ РАБОТЫ.**

Инструкции, касающиеся безопасности и предотвращения несчастных случаев во время эксплуатации, содержатся в брошюре «Указания по безопасности», которая является неотъемлемой частью данной документации; инструкция по пользованию представляет исключительно дополнительную информацию, которая тесно связана со специфическим использованием устройства.

### **СОДЕРЖАНИЕ ИНСТРУКЦИИ.**

- брошюра инструкции по эксплуатации;
- «Указания по безопасности»,
- схема, представляющая отдельные элементы устройства.

### **СОСТАВНЫЕ ЭЛЕМЕНТЫ УСТРОЙСТВА.**

1. Идентификационная табличка
2. Рычаг переключателя **ON/OFF (вкл./выкл.), управляющий клапаном сжатого воздуха**
3. Регулятор скорости
4. Корпус устройства
5. Рабочий диск на липкой ленте
6. Вход для сжатого воздуха с резьбой 1/4".
7. Каучуковая крышка
8. Вращающийся патрубок отсасывания пыли
9. Ключ

### **ИНСТРУКЦИИ ПО БЕЗОПАСНОСТИ И ПРЕДОТВРАЩЕНИЮ НЕСЧАСТНЫХ СЛУЧАЕВ ВО ВРЕМЯ РАБОТЫ.**

Кроме принципов, описанных в брошюре «Инструкции по безопасности», следует:

- выполнять любую операцию на устройстве, отключив его от установки подачи сжатого воздуха;
- перед запуском устройство следует взять и крепко держать над обрабатываемой поверхностью;
- правильно собрать устройство и надлежащим образом прикрепить абразивный материал.

### **МОНТАЖ УСТРОЙСТВА.**

- установить ниппель сжатого воздуха (не поставляется) прикручивая его в предназначенном для этого месте (6).

### **ДЕМОНТАЖ И МОНТАЖ РАБОЧЕГО ДИСКА.**

- Вставить ключ (9) и, зафиксировав, придерживая его, вручную закрутить диск (5).
- Выполняя демонтаж, вставить ключ и, зафиксировав, придерживая его, открутить диск (5).

### **МОНТАЖ ДИСКОВ ИЗ АБРАЗИВНОГО МАТЕРИАЛА.**

Прикрепить круг липучего абразивного материала, прижимая его к рабочему диску. Следует обратить внимание, чтобы отверстия в абразивном материале совпадали с отверстиями для отсасывания пыли, находящимися на рабочем диске.

### **НИППЕЛЬ ПОДАЧИ СЖАТОГО ВОЗДУХА**

Установка не оборудована ниппелем для подачи сжатого воздуха; пользователю предоставляется выбор использования быстроразъемных соединений и других соответствующих соединений при условии, что их отверстие для потока воздуха в диаметре составляет 8 мм.

В случае неразъемного соединения, прикрепить гибкий шланг сжатого воздуха к ниппелю с помощью зажимного хомута.

### **ПЕРЕД ЗАПУСКОМ.**

Убедиться, что:

- регулятор скорости (3) находится в положении MAX;
- ниппель и шланг подачи сжатого воздуха в исправном состоянии;
- включатель и регулятор скорости в исправном состоянии при выключенном питании
- все элементы устройства установлены правильно, и на них отсутствуют следы повреждения.

## **ЗАПУСК.**

### **Включение и выключение**

- Включение: прижать рычаг управления (2) к корпусу устройства и не отпускать;
- Выключение: отпустить рычаг управления.

### **ПРОБНЫЙ ЗАПУСК**

Включите устройство и проверьте, не возникает ли чрезмерная вибрация, вызванная неправильной установкой абразивной бумаги, либо повреждением рабочего диска.

**В этом случае следует немедленно выключить устройство и устранить причины вибрации.**

### **РЕГУЛИРОВКА ЧАСТОТЫ ВРАЩЕНИЯ.**

Регулировка частоты вращения выполняется путем соответствующей манипуляции регулятором (3), от положения MAX до OFF. Выбор скорости следует выполнять в соответствии с характеристиками абразивного и обрабатываемого материалов.

### **ЗАМЕНА АБРАЗИВНОГО МАТЕРИАЛА.**

Выполнить в обратной последовательности действия, описанные в разделе «Монтаж дисков из абразивного материала».

### **РЕКОМЕНДУЕМЫЕ АБРАЗИВНЫЕ МАТЕРИАЛЫ**

Диски из абразивной бумаги с креплением на липкой ленте диаметром 75 мм, 125 мм и 150 мм, в зависимости от типа шлифмашины.

## **КОНСЕРВАЦИЯ**

Все действия должны выполняться после предварительного отключения устройства от установки сжатого воздуха. По окончании работы, а также в случае необходимости следует очистить от пыли корпус устройства с помощью потока сжатого воздуха.

**Не рекомендуются никакие другие вмешательства пользователя.**

Все действия по консервации и чистке внутренних частей, должны выполняться в сертифицированном сервисном центре

### **ШУМНОСТЬ УСТРОЙСТВА.**

Уровень шума, издаваемого устройством в нормальных условиях, составляет 75 дБ (А), измеряемый в соответствии с Нормами EN 50144.

Соблюдать соответственные меры предосторожности с целью защиты органов слуха.

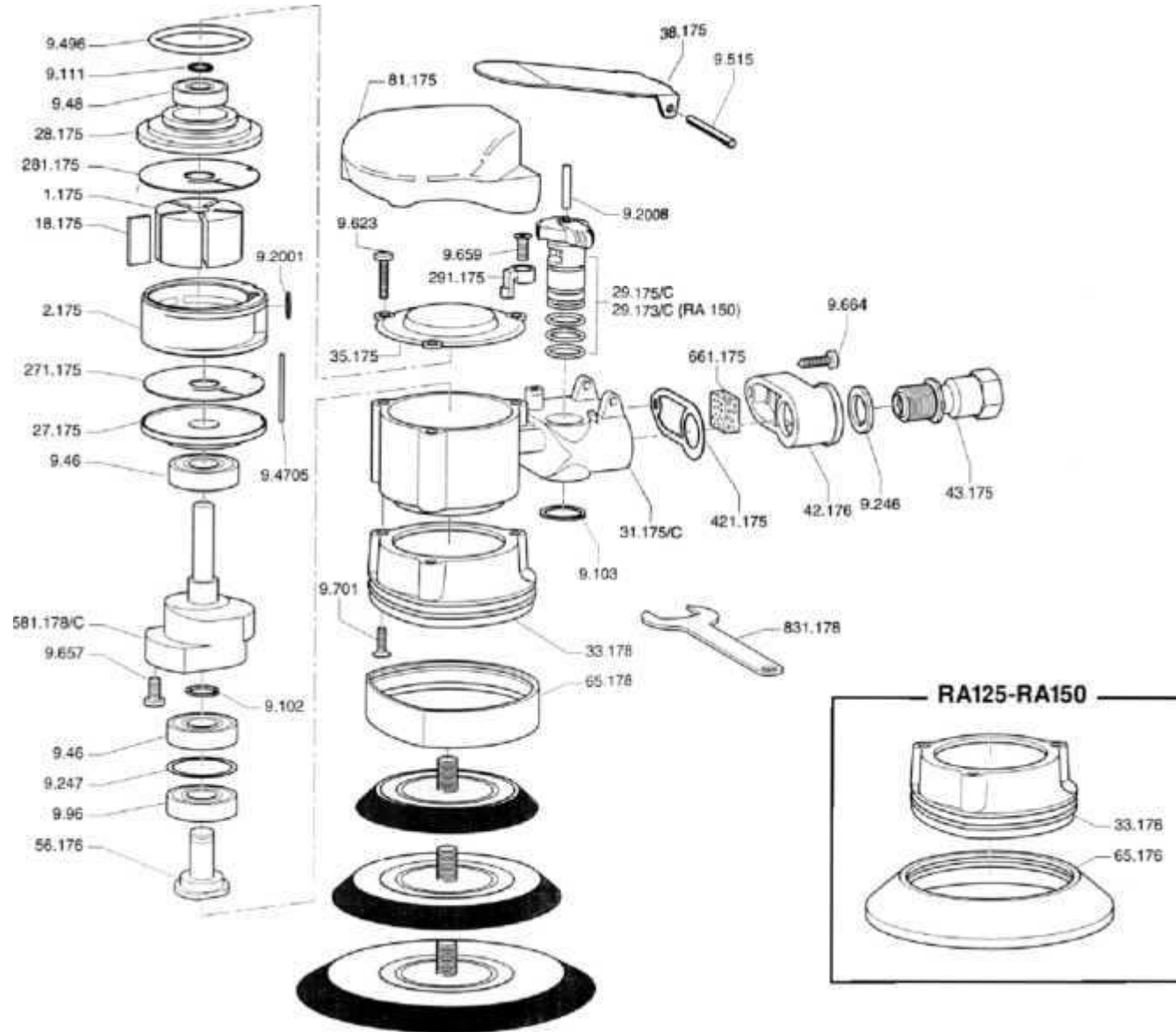
### **СРЕДНЕЕ ЗНАЧЕНИЕ УСКОРЕНИЯ.**

Среднее значение ускорения ниже 2,5 м/сек<sup>2</sup>.

# RUPES

ВИБРАЦИОННО-РОТАЦИОННЫЕ ПНЕВМАТИЧЕСКИЕ ШЛИФМАШИНЫ,  
ПРИСПОСОБЛЕННЫЕ ДЛЯ ОТСАСЫВАНИЯ ПЫЛИ

RA75  
RA125  
RA150

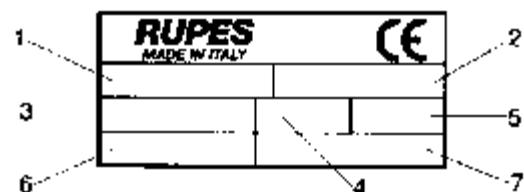


## УСЛОВИЯ ГАРАНТИИ

1. NTS Sp. z o.o. – исключительный представитель фирмы RUPES s.p.a. на территории Республики Польша – гарантирует наивысшее качество и безупречность работы устройства, эксплуатируемого в соответствии с инструкцией по обслуживанию.
2. Покупателю предоставляется 12-месячная гарантия со дня приобретения устройства. Этот период продолжается на количество дней пребывания устройства в гарантийном ремонтном сервисном центре.
3. Изъяны устройства, обнаруженные в течение гарантийного периода, будут устранены по возможности в кратчайший срок, однако, не более 14 дней. Действительный срок ремонта начинается со дня доставки устройства в гарантийный ремонтный сервисный центр.
4. Гарантия не распространяется на:
  - а) случайные повреждения, возникшие из-за совместной работы с электрической или пневматической установкой,
  - б) механические повреждения, возникшие в результате эксплуатации, не соответствующей прилагающейся инструкции по обслуживанию,
  - в) повреждения, возникшие в результате эксплуатации, не соответствующей прилагающейся инструкции по обслуживанию,
  - г) повреждения, являющиеся следствием ремонтных работ вне гарантийного ремонтного сервисного центра,
  - д) эксплуатационные действия, содержащиеся в инструкции по обслуживанию,
  - е) эксплуатационные элементы одноразового использования: угольные щетки, резиновые элементы, предохранители и т.д.

## ИДЕНТИФИКАЦИОННАЯ ТАБЛИЧКА УСТРОЙСТВА РАЗМЕЩЕНИЕ И ОБОЗНАЧЕНИЕ ДАННЫХ

1. Тип инструмента.
2. Частота колебаний 1/мин.
3. Максимальный расход воздуха л/мин.
4. Шаг в мм.
5. Максимальный диаметр дисков абразивного материала в мм.
6. Номинальное давление в барах.
7. Код инструмента и серийный номер





## ***Инструменты и сервисная техника***

---

***05-083 Заборув  
г. Боженцин Дужи  
ул.Варшавска, 749***

***тел.(022) 752 06 00***

***факс (022) 752 05 92***

***e-mail:[nts@nts.com.pl](mailto:nts@nts.com.pl)***

***<http://www.nts.com.pl>***

---