

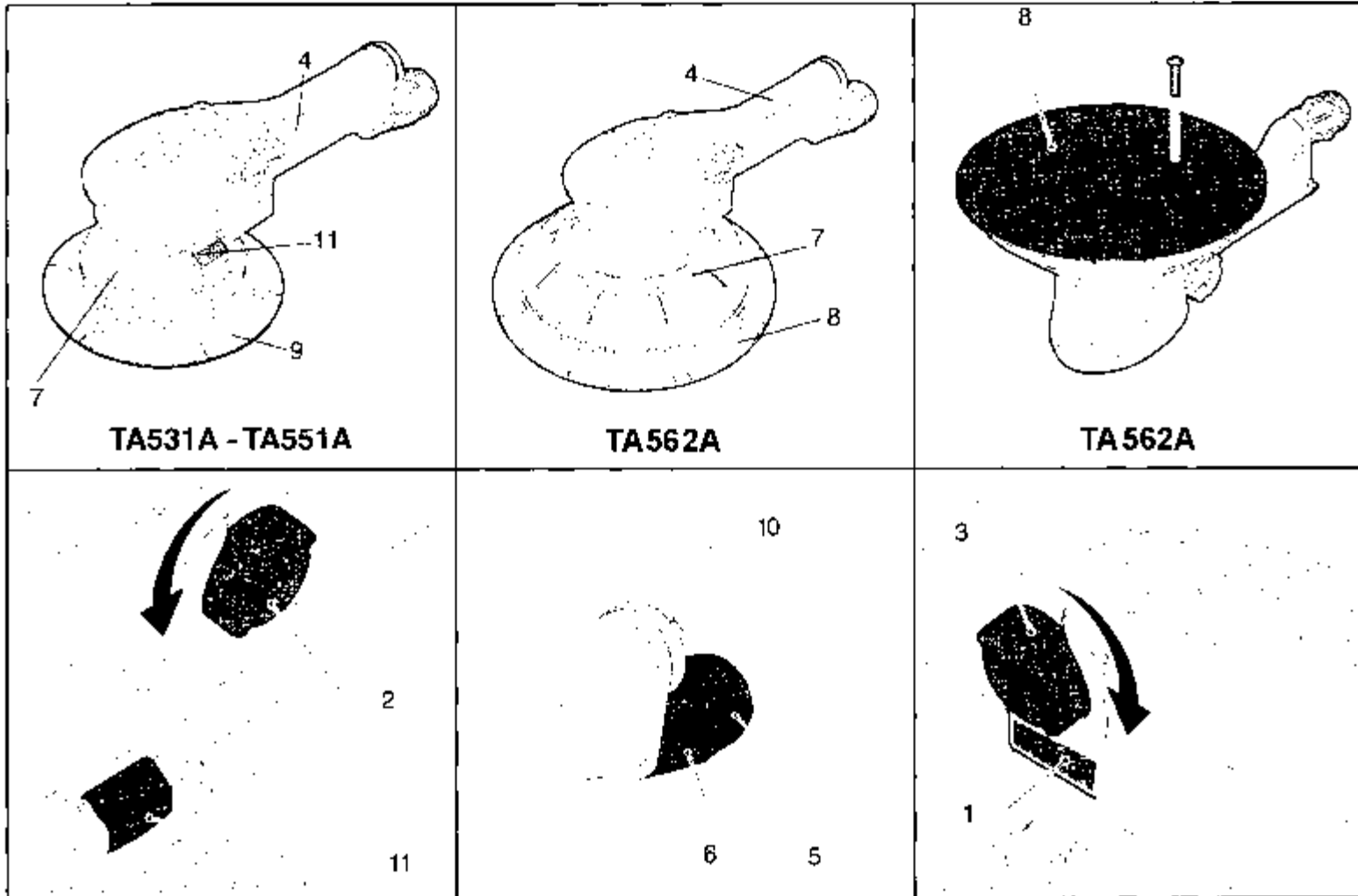
RUPES

TA531A - TA551A - TA562A

**Вибрационно-ротационные пневматические шлифмашины,
приспособленные для отсасывания пыли**

ИНСТРУКЦИЯ ПО ОБСЛУЖИВАНИЮ И КОНСЕРВАЦИИ





ТЕХНИЧЕСКИЕ ДАННЫЕ

ТИП	ТА531А	ТА551А	ТА562А
ДАВЛЕНИЕ в барах	6	6	6
МАКСИМАЛЬНЫЙ РАСХОД ВОЗДУХА в л/мин.	400	400	400
ЧАСТОТА КОЛЕБАНИЙ 1/мин.	10000	10000	10000
ШАГ в мм	3	5	5,2
РАБОЧИЙ ДИСК в мм	150	150	200
РЕГУЛИРОВКА СКОРОСТИ	ДА	ДА	ДА
СИСТЕМА ОТСАСЫВАНИЯ ПЫЛИ	ДА	ДА	ДА
МАССА в кг	1,5	1,6	2,0

ОБЩИЕ РЕКОМЕНДАЦИИ

Устройство должно работать совместно с соответственной системой отсасывания пыли, которую можно заказать отдельно.

ЗАПУСК.

Перед запуском устройства убедитесь, что:

- упаковка не повреждена и на ней отсутствуют повреждения, возникшие при транспортировке или складировании;
- устройство укомплектовано;
- убедитесь, что количество и вид составляющих элементов соответствует инструкции;
- установка подачи сжатого воздуха соответствует требованиям, представленным в таблице технических данных и записанным на идентификационной табличке, образец которой вместе с соответствующими объяснениями Вы найдете на стр. 10.

ИНСТРУКЦИИ ПО БЕЗОПАСНОСТИ И ПРЕДОТВРАЩЕНИЮ НЕСЧАСТНЫХ СЛУЧАЕВ ВО ВРЕМЯ РАБОТЫ.

Инструкции, касающиеся безопасности и предотвращения несчастных случаев во время эксплуатации, содержатся в брошюре «Указания по безопасности», которая является неотъемлемой частью данной документации; инструкция по пользованию представляет исключительно дополнительную информацию, которая тесно связана со специфическим использованием устройства.

СОДЕРЖАНИЕ ИНСТРУКЦИИ.

- брошюра инструкции по эксплуатации;
- «Указания по безопасности»,
- список сертифицированных сервисных центров;
- схема, представляющая отдельные элементы устройства.

СОСТАВНЫЕ ЭЛЕМЕНТЫ УСТРОЙСТВА.

1. Идентификационная табличка
2. Ручка переключателя ON/OFF (вкл./выкл.)
3. Ручка регулятора скорости.
4. Корпус устройства.
5. Вращательный патрубок для отсасывания пыли, диаметром 19 мм.
6. Регулятор отсасывания пыли.
7. Крышка отсасывания пыли.
8. Рабочий диск на липкой ленте диаметром 200 мм (TA562A).
9. Рабочий диск на липкой ленте диаметром 150 мм (TA531A-TA551 A).
10. Вход для подачи сжатого для воздуха с резьбой ¼”.
11. Кнопка блокировки диска.

ИНСТРУКЦИИ ПО БЕЗОПАСНОСТИ И ПРЕДОТВРАЩЕНИЮ НЕСЧАСТНЫХ СЛУЧАЕВ ВО ВРЕМЯ РАБОТЫ.

Кроме принципов, описанных в брошюре «Инструкции по безопасности», следует:

- выполнять любую операцию на устройстве, отключив его от установки подачи сжатого воздуха;
- перед запуском устройство следует взять и крепко держать над обрабатываемой поверхностью;
- правильно собрать устройство и надлежащим образом прикрепить абразивный материал.

МОНТАЖ УСТРОЙСТВА.

- Прикрутить рабочий диск (9) к гнезду приводной оси с блокировкой (TA531A-TA551A).
- Установить ниппель сжатого воздуха (не поставляется) прикручивая его в предназначенном для этого месте (10).

НИППЕЛЬ ПОДАЧИ СЖАТОГО ВОЗДУХА

Установка не оборудована ниппелем для подачи сжатого воздуха; пользователю предоставляется выбор использования быстроразъемных соединений и других соответствующих соединений при условии, что их отверстие для потока воздуха в диаметре составляет 8 мм. В случае неразъемного соединения, прикрепить гибкий провод сжатого воздуха к ниппелю с помощью зажимного хомута.

МОНТАЖ РАБОЧЕГО ДИСКА(TA531A-TA551 A).

1. Нажать на кнопку блокировки (11).
2. Не отпуская кнопку, вручную прикрутить рабочий диск.
3. Во время демонтажа выполнять аналогичные действия.

МОНТАЖ ДИСКОВ ИЗ НАЖДАЧНОЙ БУМАГИ.

Закрепить круг липучего абразивного материала, прижимая его к рабочему диску. Следует обратить внимание, чтобы отверстия в абразивном материале совпадали с отверстиями отсасывания пыли, находящимися на рабочем диске.

ПЕРЕД ЗАПУСКОМ.

Убедиться, что:

- ниппель и шланг подачи сжатого воздуха в исправном состоянии;
- выключатель (2) исправен при выключенном питании;

- все элементы устройства установлены правильно, и на них отсутствуют следы повреждения.

ЗАПУСК.

Включение и выключение:

Включение: повернуть ручку (2) по стрелке.

Выключение: отпустить ручку.

РЕГУЛЯЦИЯ ЧАСТОТЫ ВРАЩЕНИЯ.

Регулировка частоты вращения выполняется путем соответствующей манипуляции ручкой (3).

Выбор скорости следует выполнять в соответствии с характеристиками абразивного и обрабатываемого материалов.

ПРОБНЫЙ ЗАПУСК.

Включите устройство и проверьте, не возникает ли чрезмерная вибрация, вызванная неправильной установкой абразивной бумаги, либо повреждением рабочего диска.

В этом случае следует немедленно выключить устройство и устранить причины вибрации.

РЕГУЛИРОВКА СИЛЫ ОТСАСЫВАНИЯ ПЫЛИ.

Регулировку интенсивности отсасывания пыли можно выполнить путем вращения кольца (6).

ЗАМЕНА АБРАЗИВНОГО МАТЕРИАЛА.

- Оторвать изношенные диски.
- Новый липучий абразивный диск накладывается простым способом, путем прижатия его к рабочему диску таким образом, чтобы отверстия для отсасывания пыли совпадали.

РЕКОМЕНДУЕМЫЕ АБРАЗИВНЫЕ МАТЕРИАЛЫ.

- Диски из наждачной бумаги с креплением на липкой ленте диаметром 150 мм (TA531A-TA551 A).
- Диски из наждачной бумаги с креплением на липкой ленте диаметром 200 мм (TA562A).

КОНСЕРВАЦИЯ.

Все действия должны выполняться при выключенном питании. По окончании работы, а также в случае необходимости, следует очистить от пыли корпус устройства струей сжатого воздуха, обращая особое внимание на очистку вентиляционных щелей.

Не рекомендуются никакие другие вмешательства пользователя.

Все действия по консервации и чистке внутренних частей, таких, как подшипники, зубчатые передачи и т.д., должны выполняться в сертифицированном сервисном центре.

ШУМНОСТЬ УСТРОЙСТВА.

Уровень шума, издаваемого устройством в нормальных условиях, составляет 76 дБ, измеряемый в соответствии с Нормами EN 50144.

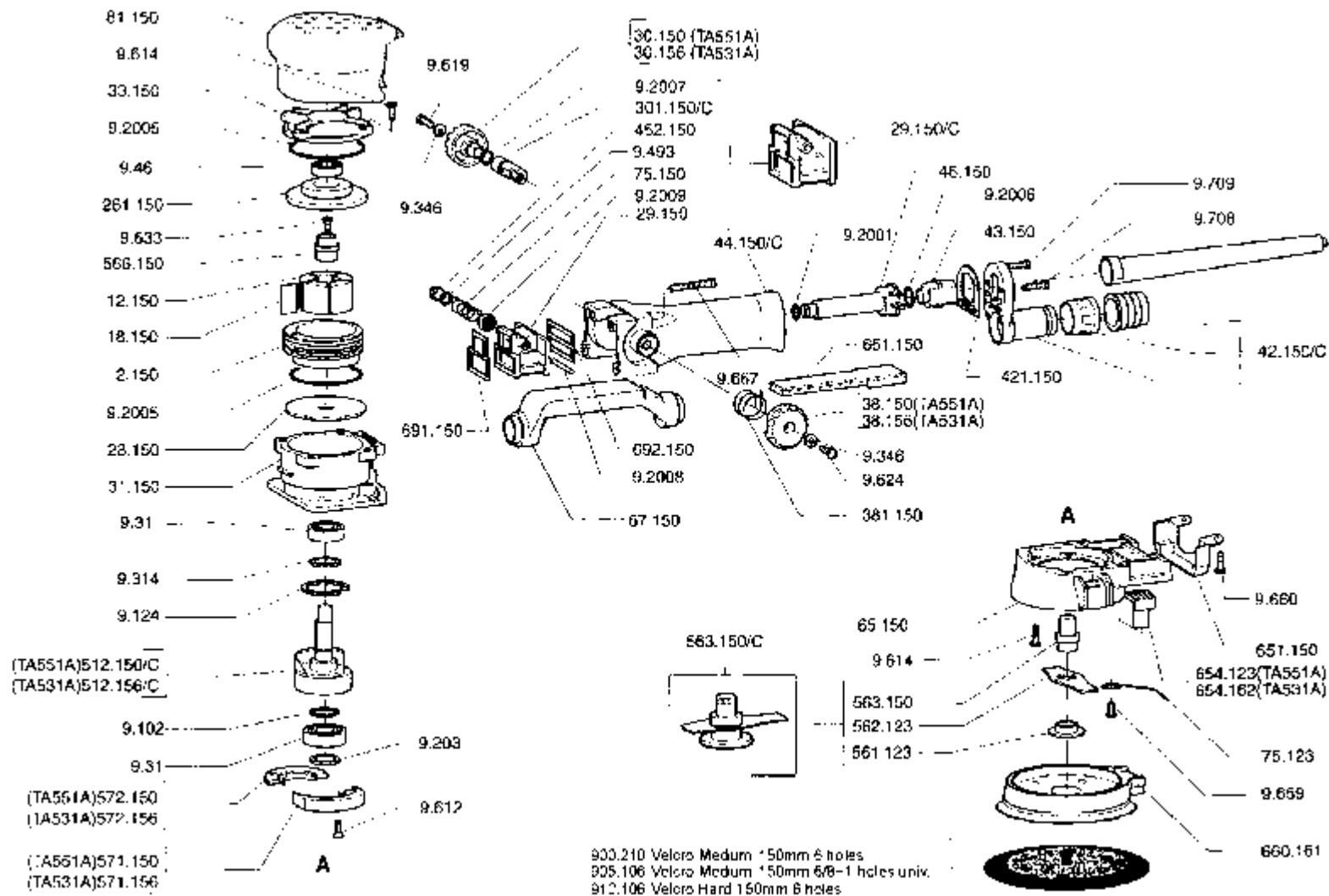
СРЕДНЕЕ ЗНАЧЕНИЕ УСКОРЕНИЯ.

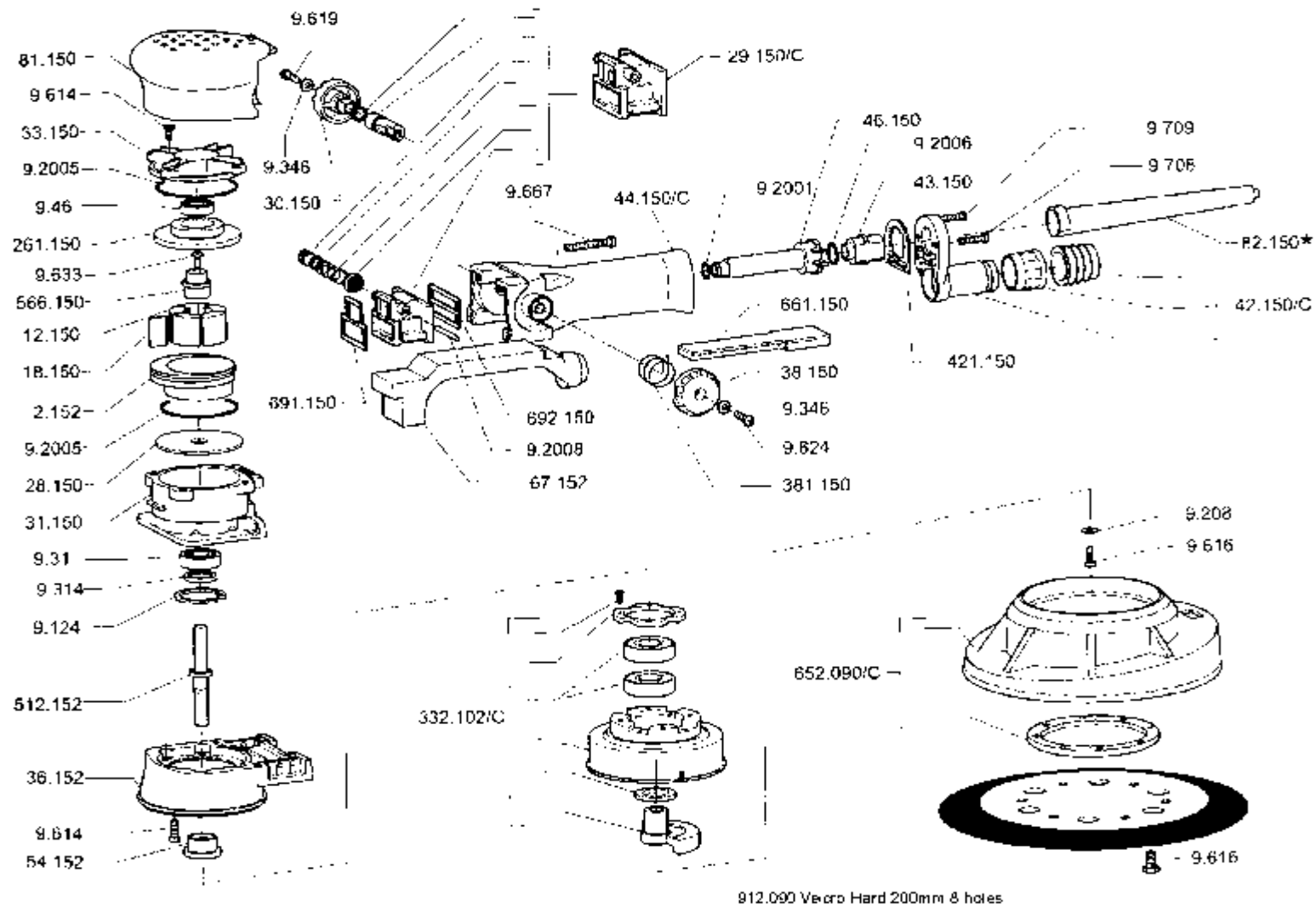
Среднее значение ускорения ниже 2,5 м/сек²

RUPES

ВИБРАЦИОННО-РОТАЦИОННАЯ ШЛИФМАШИНА, ПРИСПОСОБЛЕННАЯ ДЛЯ ОТСАСЫВАНИЯ ПЫЛИ

TA531A
TA551A



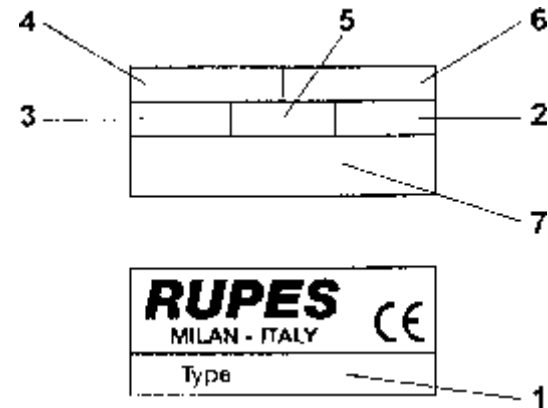


УСЛОВИЯ ГАРАНТИИ

1. NTS Sp. z o.o. – исключительный представитель фирмы RUPES s.p.a. на территории Республики Польша – гарантирует наивысшее качество и безупречность работы устройства, эксплуатируемого в соответствии с инструкцией по обслуживанию.
2. Покупателю предоставляется 12-месячная гарантия со дня приобретения устройства. Этот период продолжается на количество дней пребывания устройства в гарантийном ремонтном сервисном центре.
3. Изъяны устройства, обнаруженные в течение гарантийного периода, будут устранены по возможности в кратчайший срок, однако, не более 14 дней. Действительный срок ремонта начинается со дня доставки устройства в гарантийный ремонтный сервисный центр.
4. Гарантия не распространяется на:
 - а) случайные повреждения, возникшие из-за совместной работы с электрической или пневматической установкой,
 - б) механические повреждения, возникшие в результате эксплуатации, не соответствующей прилагающейся инструкции по обслуживанию,
 - в) повреждения, возникшие в результате эксплуатации, не соответствующей прилагающейся инструкции по обслуживанию,
 - г) повреждения, являющиеся следствием ремонтных работ вне гарантийного ремонтного сервисного центра,
 - д) эксплуатационные действия, содержащиеся в инструкции по обслуживанию,
 - е) эксплуатационные элементы одноразового использования: угольные щетки, резиновые элементы, предохранители и т.д.

ИДЕНТИФИКАЦИОННАЯ ТАБЛИЧКА УСТРОЙСТВА РАЗМЕЩЕНИЕ И ОБОЗНАЧЕНИЕ ДАННЫХ

1. Тип инструмента.
2. Номинальное давление в барах.
3. Шаг в мм.
4. Диаметр абразивных дисков в мм.
5. Максимальный расход воздуха л/мин.
6. Частота колебаний 1/мин.
7. Код инструмента и серийный номер.



NTS

Инструменты и сервисная техника

**05-083 Заборув
г. Боженцин Дужи
ул. Варшавска, 749**

тел.(022) 752 06 00

факс (022) 752 05 92

e-mail:nts@nts.com.pl

<http://www.nts.com.pl>
